



Beleidsplan 2023-2027

Heilig Hartparochie

Boxtel – 4 april 2023
Duinendaal 2, 5281 AP Boxtel





- Sint-Petrusbasiliek Boxtel
- Sint-Willibrorduskerk Esch
- Sint-Theresiakerk Lennisheuvel
- Sint Jans Onthoofdingkerk Liempde



Bezoekadres | Correspondentieadres: Pastoraal Centrum, Duinendaal 2, 5281 AP Boxtel
Telefoon +31 (0)411 - 67 22 15 | info@heilighartparochie.nl | www.heilighartparochie.nl



Inhoudsopgave

1	Inleiding en verantwoording	5
2	‘Wees een brug’	7
	● Visie	7
	● Missie	7
	● Aandachtsvelden	7
	● Doelgroepen	8
3	Parochie, ontmoetingsplek van gelovigen	9
	3.1 Inleiding	9
	3.2 Evaluatie van de Visie, Missie en bijbehorende aandachtsvelden en doelgroepen	9
	3.3 Op weg met en naar een sterkere Heilig Hartparochie	10
	3.4 Verdergaande secularisering	12
	3.5 Diversiteit in geloofsbeleving	12
	3.6 Catecheseactiviteiten	13
	3.7 Pastores en vrijwilligers	14
	3.8 Erediensten en vieringen	15
	3.9 Punten voor het Actieplan 2023-2027	16
4	Besturen is vooruitzien	17
	4.1 Inleiding	17
	4.2 De oorspronkelijke organisatiestructuur	18
	4.3 De rol van het bestuur in de parochieorganisatie	20
	4.4 Mogelijke bedreigingen voor het parochiebestuur	22
	4.5 Contactberaad: forum van de parochie	23
	4.6 Contactgroepen, actief in en om hun kerk	23
	4.7 De chemie tussen het bestuur, het contactberaad en de contactgroepen	24
	4.8 Doorontwikkeling van de organisatiestructuur	25
	4.9 Punten voor het Actieplan 2023-2027	27
5	Interne organisatie en vrijwilligers	29
	5.1 Inleiding	29
	5.2 De organisatie van het parochiesecretariaat	29
	5.3 De secretariaatsvrijwilligers	30
	5.4 Personeelsbeleid in de schijnwerpers	31
	5.5 Vrijwilligers: het fundament van de parochie	32
	5.6 De ontmoetingsruimten: een verbindende factor	33
	5.7 Punten voor het Actieplan 2023-2027	33



6	Financiën stevig verankerd	35
6.1	Inleiding	35
6.2	Organisatorische inrichting van het financieel beheer	35
6.3	De inkomsten van de parochie	37
6.4	Het opgebouwde vermogen: ‘onze verzekering’	38
6.5	Afnemende financiële betrokkenheid parochianen	39
6.6	Punten voor het Actieplan 2023-2027	40
7	Gebouwen en inventaris op orde	41
7.1	Inleiding	41
7.2	De gebouwen zijn goed onderhouden	42
7.3	Waakzaam en alert zijn	43
7.4	Onderbezetting van de kerkgebouwen	44
7.5	Punten voor het Actieplan 2023-2027	44
8	Begraafplaatsen goed verzorgd	45
8.1	Inleiding	45
8.2	Onderhoud begraafplaatsen met vrijwilligersploegen	47
8.3	Begraafplaatsenadministratie is grotendeels geautomatiseerd	46
8.4	Toekomstige ontwikkelingen	46
8.5	Punten voor het Actieplan 2023-2027	47
9	Interne en externe communicatie	49
9.1	Inleiding	49
9.2	Interne communicatie	49
9.3	Externe communicatie	50
9.4	Punten voor het Actieplan 2023-2027	51
10	Actieplan Heilig Hartparochie 2023-2027	53
10.1	Inleiding	53
10.2	Actiepunten omzetten in beleid	53
11	Tenslotte	55

Bijlage

- **Sterkte- en zwakteanalyse ten behoeve van het Beleidsplan 2023-2027 Heilig Hartparochie** 59





1 Inleiding en verantwoording

Per 1 januari 2015 zijn er in het bisdom 's Hertogenbosch ruim vijftig nieuwe parochies gevormd, waaronder de Heilig Hartparochie te Boxtel. De noodzaak hiertoe was ingegeven door het snel teruglopend aantal gelovigen dat regelmatig de kerk bezoekt, het gebrek aan middelen voor de vele kostbare gebouwen en het tekort aan menskracht in het pastoraat.

In de nota: '**Groeien in Geloof en Geloven in Groei**', uitgebracht in 2009 verduidelijkt het bisdom de visie op de pastorale bediening in het bisdom en de stappen die daartoe gezet moeten worden. In zijn brief van 12 april 2012 geeft de bisschop van Den Bosch, drs. A.L.M. Hurkmans, aan dat het ingezette beleid duidelijk en transparant moet worden doorgevoerd op basis van de eerder genoemde nota. Uitvloeisel van het nieuwe beleid is dat niet alle kerken open zullen blijven, dat een aantal parochiegrenzen anders zal worden vastgesteld en dat de toekomst van de Kerk mede zal afhangen van de middelen die nodig zijn voor het functioneren van een parochie. Deze opdracht van de bisschop is door de besturen van de voormalige Verrijzenisparochie van Boxtel, de Sint-Willibrordusparochie van Esch, de Sint-Theresiaparochie van Lennisheuvel en de Sint Jans Onthoofdingparochie Liempde voortvarend ter hand genomen: op 1 januari 2015 werd de Heilig Hartparochie op basis van een gedegen fusienota gevormd.

Aan een parochie 'bouwen' is echter een voortdurend proces dat niet stilstaat en ook niet stil mag staan. Zo is dit binnen de Heilig Hartparochie niet anders. In dit verband is het belangrijk om samen met alle parochianen van onder op te blijven werken aan een sterkere parochie. De parochianen zijn hiertoe als het ware samen onderweg. Juist dat samen onderweg zijn is de kracht van 'samen parochie zijn', een proces dat in principe niet eindig is. Dit vertrekpunt sluit aan bij de eerder aangehaalde visie van het Bisdom Den Bosch, bij de beleidsnota van 2016 van het bisdom, geschreven door Mgr. Gerard de Korte: '**Samen bouwen in vertrouwen**' en het in 2021 ingezette **synodale proces** door paus Franciscus.

In 2019 heeft het parochiebestuur besloten het reilen en zeilen van de Heilig Hartparochie te evalueren en zich te bezinnen op de toekomst van de parochie, de mogelijkheden en onmogelijkheden binnen de zich verder ontwikkelende parochie helder in beeld te brengen en de bevindingen vast te leggen in twee documenten: een 'Beleidsnota Heilig Hartparochie 2023-2027' en een daarop gebaseerd 'Activiteitenplan Heilig Hartparochie 2023-2027'. Een plan van aanpak werd vastgelegd, een tijdpad werd opgesteld en een eerste bijeenkomst stond in ieders agenda.

In het voorjaar van 2022, ruim twee jaren later dan gepland en bedoeld kon uiteindelijk worden gestart. De in 2019 ontstane uitbraak van het coronavirus gooide roet in het eten: het land en zijn inwoners, de leefgemeenschappen werden in een coronacrisis gedompeld, de parochie en haar activiteiten stonden onder druk en grotendeels 'on hold' en het bestuur was met zijn activiteiten ook in zekere mate veugellam geworden. Veel crisisactiviteiten werden ontplooid maar het evaluatieproces van de parochie werd stilgelegd.

Op 23 maart 2022 werd de volgende stap gezet: een brainstormavond voor de leden van het bestuur. Op basis van de opbrengsten van deze voor hen intensieve maar sfeervolle avond werd een sterkte- en zwakteanalyse opgesteld. De definitieve versie van deze '**Sterkte- en zwakteanalyse ten behoeve van het Beleidsplan 2023-2027 Heilig Hartparochie**' van 7 april 2022 is als bijlage bijgevoegd.



Daarna is het schrijfproces van het document begonnen en na de zomervakantie kon de eerste gezamenlijke bespreking van de eerste concepthoofdstukken beginnen. Er zouden nog vier intensieve besprekingen volgen. Op vrijdag 2 december 2022 is de beleidsnota definitief door het bestuur in concept vastgesteld. Deze concept 'Beleidsnota Heilig Hartparochie 2023-2027' kon nu met belanghebbenden worden besproken.

Het beleidsplan is in de afgelopen maanden met de leden van het Contactberaad en via hen ook met de leden van de vier contactgroepen besproken. In overleg met betrokkenen is ook bekeken of en op welke wijze we de overige parochianen in het verdere proces kunnen betrekken. Op dinsdag 4 april 2023 is de beleidsnota definitief door het bestuur vastgesteld.

Op basis van deze 'Beleidsnota Heilig Hartparochie 2023-2027' wordt een '**Actieplan Heilig Hartparochie 2023-2027**' opgesteld. Van de opzet van dit actieplan wordt een voorzet gegeven in hoofdstuk 10 van deze nota. Het is de bedoeling dat alle actiepunten uit de definitieve beleidsnota in dit plan worden opgenomen en worden toegewezen aan ad-hocwerkgroepen met daaraan vastgekoppeld een tijdpad. Het bestuur heeft besloten deze werkgroepen in overleg met het contactberaad te bemensen. Dit proces is gaande.

Tenslotte. Het bestuur heeft met toenemende intensiteit, betrokkenheid en inzet aan deze beleidsnota gewerkt. Het proces werd door de leden van het bestuur als grensverleggend, ogen openend en verhelderend ervaren. We wensen alle parochianen die bij de verdere bespreking betrokken worden of willen worden eenzelfde bevlogenheid en ervaring toe. Franciscus van Assisi vatte een dergelijk te doorlopen proces mooi samen in een gebed: *'Geef me de moed om te veranderen wat ik kan veranderen, geef me de wijsheid om te accepteren wat ik niet kan veranderen en geef me het inzicht om het verschil tussen beide te zien'*.

Bestuur van de Heilig Hartparochie

Boxtel, 4 april 2023.





2 'Wees een brug'

In de 'Pastorale visie en Startmonument Beheer', vastgesteld op 17 november 2014, is de pastorale visie voor de Heilig Hartparochie vastgesteld. Deze vormt de leidraad voor het handelen binnen de parochie:

'Wees een brug' om God te ontmoeten in de ander en om elkaar te ontmoeten in God

● Visie

In het startdocument van de parochie van november 2014 wordt onderscheid gemaakt tussen 'hard' en 'hart'. Het 'hart' staat centraal en heeft betrekking op de 'interesse' of de dialoog tussen God en de mensen en de mensen onderling, dat is de gemeenschap. Daarvoor is het van belang om verbonden te zijn en te blijven met de bron van alle leven, God de Vader, met Jezus Christus die het leven zelf is alsook met de Heilige Geest die de inspirator is van het leven met God en elkaar. Daardoor houden we uiteindelijk ook zicht op het visioen van het Koninkrijk Gods, dat uitdrukking geeft aan het ideaal van vrede, gerechtigheid en solidariteit.

Het bestaan van deze noodzakelijke verticale verbondenheid houdt uiteindelijk ook de horizontale relatie – de band tussen mensen onderling – vruchtbaar zodat ze geen slaaf wordt van de voortdurende menselijke drang naar beheersing en verbetering. Niet langer staan doelstellingen voorop maar de bedoeling van ons leven.

We kunnen drie vormen van een bruggen bouwende gemeenschap onderscheiden:

- De parochie als een christelijke leef- en werkgemeenschap dit wil zeggen een zichtbare, vierende en lerende gemeenschap.
- De parochie als een barmhartige gemeenschap.
- De parochie als een missionaire gemeenschap.

● Missie

Wij zien het als onze missie om binnen een steeds meer geseclariseerde maatschappij omstandigheden te creëren waarin het verhaal van God en mensen zich verder kan ontwikkelen. Als parochie willen wij een levende, biddende en missionaire gemeenschap vormen, waarbinnen mensen omzien naar elkaar en God beleven in hun midden.

De parochie kan beschouwd worden als een gemeenschap van geloofsgemeenschappen; zij vormen de pijlers van de nieuwe parochie, die afhankelijk is van hun vitaliteit. In het samen werken aan de geformuleerde missie komen de kwaliteiten van de geloofsgemeenschappen ten goede aan de nieuwe parochie, zonder dat dit ten koste gaat van het eigen karakter van de geloofsgemeenschappen. Dit alles vanuit en binnen de Rooms-katholieke traditie, binnen het bisdom van 's-Hertogenbosch, onder de leiding van de bisschop, en op die manier in hartelijke verbondenheid met de wereldkerk.

● Aandachtsvelden

Bij het ontwikkelen en invullen van de visie en missie is in 2014 gebruik gemaakt van de oogst van het doorlopen fusieproces in 2013-2014:

1. Gezin, jeugd en jongeren

Het uitgangspunt blijft hierbij het waardig doch evenzeer op een aansprekende wijze viëren vanuit de wisselwerking tussen de bestaande traditie en een eigentijdse invulling die aansluit bij de leefwereld van ouders, jongeren en kinderen. Daarmee wordt eveneens ruimte gemaakt en geboden voor een grotere mate van betrokkenheid en meer geëngageerde mensen.



2. Ontmoeting, gemeenschap en oecumene

Het optimaliseren van enerzijds de onderlinge contacten tussen parochianen, het contactberaad, de contactgroepen en het bestuur en anderzijds tussen jongeren en ouderen van de verschillende christelijke gemeenschappen in de nieuwe parochie en daarbuiten. Dit kan in de vorm van ontmoetingen, maar evenzeer tot uitdrukking komen in oecumenische vieringen voor de verschillende leeftijds-categorieën.

3. Missie in de samenleving

De parochie treedt op een positieve en stimulerende wijze naar buiten met activiteiten die voor velen openstaan, zodat zij op een eigen en unieke wijze kennis kunnen maken met het Evangelie van Jezus Christus en Zijn Kerk. Dit alles kan in samenwerking met bestaande gemeenschappen en werkgroepen rondom actuele thema's die ertoe doen in de Kerk en samenleving.

4. Verdieping en vorming

Het (regelmatig) toetsen van de bestaande vormen van vorming (catechese) en verdieping (geloofsgesprek e.d.) om op een inspirerende wijze een (nog) betere aansluiting te vinden bij de leefwereld van jong en oud. Het uitbreiden van de verschillende mogelijkheden tot vorming, al dan niet in oecumenisch verband, met het Evangelie als uitgangspunt, in kleinere en eigen (leeftijd) groepjes die je bevestigen dat je medestanders hebt in het geloof.

5. Diaconie, randkerkelijkheid en samenleving

Dienstbaar zijn op een kleinschalige wijze in de parochie vanuit de christelijke naastenliefde die in onze veelal individualistische samenleving weer een echte plaats moet krijgen. De samenwerking met bestaande maatschappelijke instellingen verdient hierbij de voorkeur. Veelal werkt deze diaconale vorm van werken ook prikkelend en uitnodigend voor mensen die randkerkelijk zijn en/of de Kerk achter zich hebben gelaten of nog niet kennen. Het is evenzeer een weg naar meer heelheid in onze sterk versnipperde samenleving.

6. Presentie en uitstraling

De nieuwe parochie moet op een positieve, inspirerende en uitnodigende wijze zichtbaar zijn in de samenleving en dient voortdurend te werken aan een beter imago en beeld van de Kerk als geheel en de parochiegemeenschap als zodanig. Gastvrijheid, frisheid, authenticiteit, betrokkenheid en durf kunnen hierbij als kenmerkend worden gezien.

● Doelgroepen

De genoemde thema's zijn gericht op de navolgende doelgroepen:

- Gelovigen uit de verschillende leeftijdsgroepen die een bedding zoeken voor hun geloof.
- De mensen die op de drempel staan van hun geloof of gelovigen die aan de rand van het geloof terecht zijn gekomen die op zoek naar een nieuwe invulling van hun leven (de randkerkelijken).
- Andere christelijke geloofsgemeenschappen in het werkveld de nieuwe parochie.
- Maatschappelijke organisaties in de nieuwe parochie.

●●●



3 Parochie, ontmoetingsplek van gelovigen

3.1 Inleiding

Per 1 januari 2015 is de Heilig Hartparochie van start gegaan. Een fusieparochie tussen de Verrijzenisparochie van Boxtel, de Sint-Willibrordusparochie van Esch, de Sint-Theresiaparochie van Lennisheuvel en de Sint Jans Onthoofdingparochie uit Liempde. Daarmee werd en is de Heilig Hartparochie één van de 57 nieuwe parochies van het bisdom 's-Hertogenbosch.

De Heilig Hartparochie is evenals alle andere parochies het centrum waar kinderen, gezinnen, jongeren en ouderen elkaar ontmoeten in de weekendeucharistievieringen en daarbuiten. Dit is de kern van het nieuwe parochiebeleid dat in de in het voorjaar 2009 verschenen nota van het Bisdom Den Bosch: **'Groeien in Geloof, Geloven in Groei'** is gepubliceerd.

De Heilig Hartparochie is uit vier voormalige parochies ontstaan met ieder een eigen identiteit, eigenheid, diversiteit en eigen gebruiken. Deze voormalige parochies noemen we nu geloofsgemeenschappen en met een 'gemakkelijker' woord: kerkdorpen. Bij de fusie is dan ook gekozen voor de lijfspreuk: **'Eenheid in verscheidenheid'**.

De naam Heilig Hart is 2014 gemotiveerd gekozen omdat deze verwijst naar de verbinding met de historie van het veertiende-eeuwse bloedwonder dat ieder jaar in Boxtel wordt herdacht op de eerste zondag na Pinksteren. De naam drukt ook de verbinding met de kern van het katholieke geloof uit: het leven brengende offer uit liefde door Jezus Christus' geopend hart. Dit is de basis van het bestaan van de Kerk als zodanig. Het hart is een wezenlijk aspect van de gemeenschap met God en met elkaar. Historisch gezien zijn de patroonheiligen van de bestaande parochies verbonden met het Heilig Hart van de Heer.

Het vormgeven en concretiseren van het pastorale parochiebeleid is in eerste instantie een taak, opdracht en verantwoordelijkheid van het Pastoraal team: dat team is de kartrekker. De leden van het team worden daarin direct en indirect ondersteund door het bestuur, met zijn commissies en werkgroepen, professionals en honderden vrijwilligers. Deze laatsten zijn loyaal aan het ingezette en vastgestelde beleid en werken vooral ondersteunend en faciliterend. Uitgangspunt en richtsnoer is het Evangelie. Dat vormt de grondslag, het fundament van ons geloof en dus ook van onze parochie. Op dat fundament, die rots, zullen we de Kerk in onze Heilig Hartparochie met zijn vier geloofsgemeenschappen de komende jaren voortbouwen.

3.2 Evaluatie van de Visie, Missie en bijbehorende aandachtsvelden en doelgroepen

Na ruim zeven jaar samen Heilig Hartparochie zijn is het goed én wenselijk de grondslagen en fundamenten van de parochie te evalueren en te herijken. Het betreffen de visie, de missie, de aandachtsvelden en de doelgroepen. Deze fundamenten worden in elk geval tweejaarlijks geëvalueerd. De laatste evaluatie vond in het najaar van 2021 plaats.

● Visie

De visie van onze parochie, vastgelegd in het startdocument van 2014, is in hoofdstuk 2 van deze beleidsvisie verwoord. De visie van de parochie is tot nu toe ongewijzigd. Herijking van de visie thans, leert dat de visie ook de komende jaren kan worden gehandhaafd.



- **Missie**

Wat voor de visie geldt, is ook van toepassing op de missie van de parochie. Ook deze blijft voor de aankomende jaren gehandhaafd, zij het met een kanttekening.

De parochie wordt beschouwd als een gemeenschap van geloofsgemeenschappen; zij vormen de pijlers van de parochie. Deze is op haar beurt weer afhankelijk van de vitaliteit van de vier geloofsgemeenschappen.

In het samen werken aan de geformuleerde missie komen de kwaliteiten van de geloofsgemeenschappen ten goede aan de nieuwe parochie, zonder dat dit ten koste gaat van het eigen karakter van de onderscheidenlijke geloofsgemeenschappen. Dit is een kwestie van geven en nemen én van naar elkaar toegroeien.

Actie:

- ➔ ***Het meer naar elkaar toegroeien van de geloofsgemeenschappen en een verdere integratie van het handelen, doen en laten is een punt van aandacht.***

- **Aandachtsvelden**

De aandachtsvelden van de Heilig Hartparochie zijn en blijven:

- het gezin, de jeugd en jongeren
- de ontmoeting, gemeenschap en oecumene
- de missie in de samenleving
- verdieping en vorming
- de diaconie, de randkerkelijkheid in relatie met de samenleving
- presentie en uitstraling

Actie:

- ➔ ***Een verdere concretisering van de aandachtsvelden verdient prioriteit en moet speerpunt worden van de pastorale activiteiten in de komende periode.***

- **Doelgroepen**

De genoemde thema's zijn en blijven gericht op de in hoofdstuk twee genoemde doelgroepen.

3.3 Op weg met en naar een sterkere Heilig Hartparochie

Het startmoment van de Heilig Hartparochie was 1 januari 2015. Vier dagen later werd de (voormalige) H. Hartkerk, één van de twee kerken van de geloofsgemeenschap Boxtel aan de eredienst onttrokken en daarna verkocht. Een wrange, maar niet te vermijden en noodzakelijke stap werd toen gezet en waarover de beslissing al door het voormalige bestuur van de Verrijzenisparochie was genomen.

Het startmoment van de Heilig Hartparochie is meer een markeringspunt. De voorbereidingen op de gerealiseerde parochiefusie en alle activiteiten die in dat kader zijn georganiseerd, waren al anderhalf jaar eerder gestart en de realisering van de (nieuwe) parochie was en is nog steeds een continu en voortschrijdend proces.

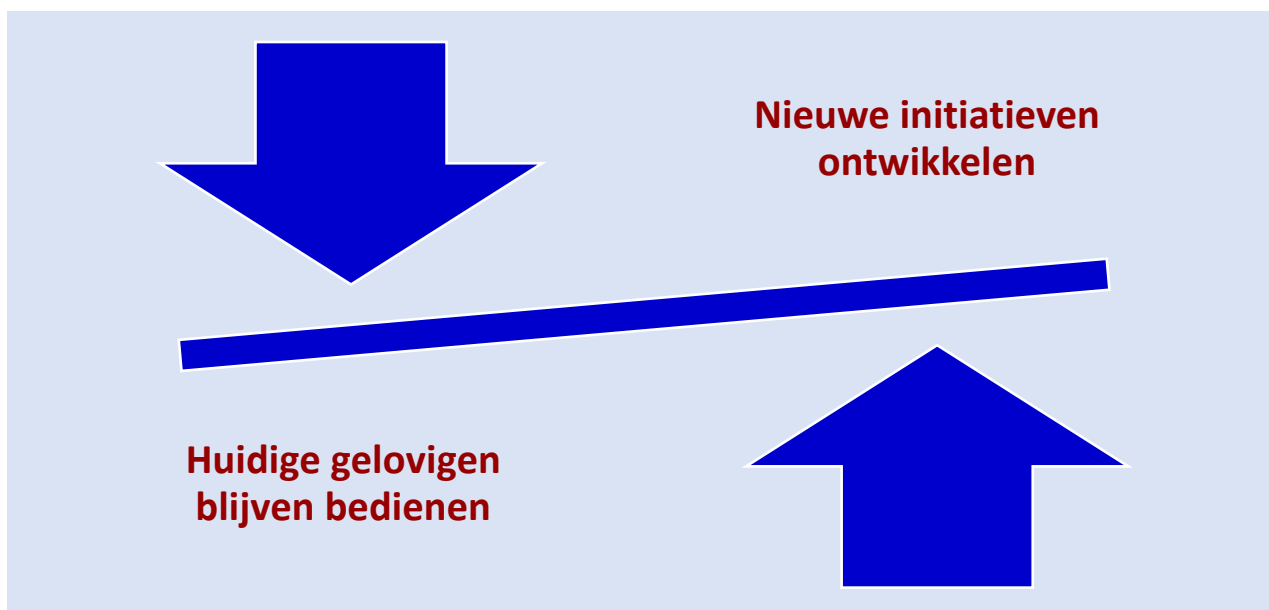
Aan een parochie 'bouwen' is een voortdurend proces dat niet stilstaat en ook niet stil mag staan. In dit verband is het belangrijk om samen met alle parochianen van onder op te blijven werken aan een sterkere parochie. De parochianen zijn hiertoe als het ware samen onderweg. Juist dat samen onderweg zijn is de kracht van 'samen parochie zijn', een proces dat in principe niet eindig is.



Dit vertrekpunt sluit aan bij de visie van het Bisdom Den Bosch zoals vastgelegd in de nota van 2009: **'Groeien in Geloof, Geloven in Groei'**, de beleidsnota van 2016 van het bisdom, geschreven door Mgr. Gerard de Korte: **'Samen bouwen in vertrouwen'** en het ingezette **synodale proces** in 2021 door paus Franciscus.

In het kader van de nieuwe parochie, de Heilig Hartparochie, is er in 2014 en 2015 voor gekozen de huidige gelovigen en kerkbezoekers te blijven 'bedienen'. Dat wil zeggen het 'patroon' van activiteiten voor deze gelovigen voort te zetten. Dit betreft zowel de dagelijkse en wekelijkse vieringen als de activiteiten die voor de parochianen werden en worden georganiseerd. Hierin past ook het door ontwikkelen van kansrijke nieuwe initiatieven, ideeën en gedachten.

Daarnaast is er nadrukkelijk voor gekozen om nieuwe initiatieven te ontwikkelen, zoals het geven van Alphacursussen, cursussen Catholicism, opzetten van het familiepastoraat, het inbouwen van de sacramentenvoorbereiding in een continu proces, pastorale activiteiten die jongeren, randkerkelijken en buitenkerkelijken raken en boeien zoals muziekavonden, het uitbouwen van de parochiële diaconie, het anders en meer divers inrichten van vieringen, het pluriformer laten plaatsvinden van afscheidsvieringen, het bieden van de gelegenheid aan parochianen om rust te zoeken en andere. Hierbij wordt vooral ingespeeld, gebruikgemaakt, van de eerder geformuleerde aandachtsvelden. Daarin wil de Heilig Hartparochie een missionaire parochie zijn.



Veel van deze taken en opdrachten zijn sterk verbonden met het pastoraal team. Vooral het pastoraal team moet hierin het initiatief nemen, lijnen en paden uitzetten en motiverend handelen en optreden. Het bestuur, het contactberaad, de contactgroepen en werkgroepen ondersteunen het pastoraal team hierin. Zij voeren en ontwikkelen een flankerend en faciliterend beleid om daarmee ingezette initiatieven mogelijk te maken.

Het pastoraal team en meewerkende vrijwilligers zijn de beelddraggers van de parochie. Als zodanig blijft het bestuur streven en vasthouden aan een sterk pastoraal team dat vóór en tussen de gelovigen staat, hen voorgaat, stimuleert en initieert. Zij dienen zich sterk te profileren en moeten daarnaast een toeverlaat zijn (het hart) en een baken voor de gelovigen (het anker). Goede contacten met parochianen en een goede relatie met verenigingen en maatschappelijke instellingen spelen daarin een belangrijke rol.



Acties:

- ➔ *Naast het 'bedienen' van de huidige gelovigen en kerkbezoekers dienen de eerder in de fusie-bespreking genoemde initiatieven verder te worden ontwikkeld.*
- ➔ *Een sterk pastoraal team gaat voor, stimuleert, initieert en motiveert en is de beelddrager, samen met een bevlogen gemeenschap.*

3.4 Verdergaande secularisering

De verdergaande secularisering is ogenschijnlijk een niet te stoppen proces. Het aanzien van 'de kerk' met zijn in veel ogen traditionele leer is in populariteit tot een zeker dieptepunt gedaald: 'Dat is toch niet meer van deze tijd', hoor je vaker zeggen. De bodem is kennelijk nog niet bereikt en een katholiek gelovige lijkt bij veel inwoners van Nederland tot een buitencategorie van de samenleving te horen.

Was geloofsbeleving, kerkgang, ontvangen van sacramenten in de twintigste eeuw ('vroeger') een vast onderdeel van de (kerkelijke) samenleving, van ons leven, van onze week- en dagtaak, nu is dat nagenoeg weggeëbd. Was je decennia geleden 'heel bijzonder' als je niet de Eerste Heilige Communie deed, nu ben je 'bijzonder' als je het wel doet, ben je apart, ben je bijna een 'outcast'. Ook de sterk dalende cijfers van dopelingen, eerstecommunicanten, vormelingen, huwelijken en kerkelijke uitvaarten ondersteunen deze trend.

Actie:

- ➔ *Deze ontwikkelingen (secularisering) kunnen onder meer worden gepareerd door activiteiten te ontplooiën die in de vorige paragraaf zijn vermeld. Enthousiaste, bevlogen en gemotiveerde priesters spelen daarin een essentiële rol. Ook de kerkgemeenschap kan mensen een 'thuis' geven.*

3.5 Diversiteit in geloofsbeleving

We zien in de afgelopen decennia binnen de kerk een sterke ontwikkeling van 'collectief' geloven, 'zo doen we dat nou eenmaal, - zo hoort het zeggen ze -' en zo zijn we dat gewend, naar een veel meer individueel en persoonlijk geloven. Dit laatste letterlijk, dus individueel geloven, maar ook in kleinere en grotere groepen. Dit proces speelt zich overigens in de buurt, in het dorp en in de hele samenleving af.

Deze ontwikkeling uit zich ook binnen de Heilig Hartparochie. De beleving van het geloof wordt tussen én binnen de geloofsgemeenschappen verschillend ervaren. Waar de ene geloofsgemeenschap ook met door leken geleide vieringen werkt (woord- en communievieringen), zien we in kerken meer vieringen met priesters en missen. Waar in de ene geloofsgemeenschap groepen kiezen voor meer traditionele gebruiken en rituelen (rozenkrans van barmhartigheid bidden) prefereren andere voor 'moderne' vieringen met meer hedendaagse muziek. Daarnaast kiezen mede als gevolg van de individualisering in de samenleving, gelovigen, parochianen of kleine groepen voor een meer persoonlijke, individuele geloofsbeleving. Alles bij elkaar een kleurrijk palet aan geloofsbeleving, een 'fruitmand van geloven' met voor ieder wat wils.



Deze diversiteit aan beleving is kenmerkend voor de hedendaagse samenleving en daarmee ook voor onze parochie. Hierin evenwichtige keuzes maken is een belangrijk uitgangspunt. Daarin is het een voornaam uitgangspunt dat de parochie een ontmoetingsplek is én blijft voor alle gelovigen.

Actie:

➔ *Binnen de Heilig Hartparochie is er ruimte zijn voor een diversiteit van de geloofsbeleving.*

3.6 Catecheseactiviteiten

Liturgie neemt een belangrijke plaats in binnen de Heilig Hartparochie. Daarbij wordt gestreefd naar een verscheidenheid aan vieringen met een actieve inbreng van parochianen. Daarbij sluiten we enerzijds aan bij de rijke traditie van de Rooms-Katholieke Kerk maar zoeken we anderzijds ook naar eigentijdse vormgeving. Muziek en zang zijn een vast onderdeel van de liturgie. Daarbij streven we naar een goed evenwicht tussen koorzang en volkszang maar ook tussen de traditionele vormgeving van vieringen en vieringen met een vernieuwend en attractiever karakter, zie ook hiervoor.

Naast liturgie is catechese onderdeel van de missie van de parochie. We willen een zoekende en lerende parochie zijn, een plek waar inspiratie en geloofsverdieping te vinden zijn, een plek waar mensen zich geestelijk thuisvoelen en zich binden. Het Evangelie, de levende traditie en de ervaringen van mensen vormen de toetsstenen van onze catechetische activiteiten. We zoeken naar mogelijkheden om met mensen in gesprek te gaan over wat het betekent om in deze tijd (samen) christen te zijn. Geloofsverbreding en –verdieping zijn hierbij sleutelwoorden.

Het kunnen voorgaan bij en het op sleeptouw nemen van catecheseactiviteiten voor jong en oud zijn van belang nu het aanbod van pastores de komende periode kleiner wordt. Dit is nu een speerpunt binnen de parochie en zal dit zeker in de komende periode ook moeten blijven.

Binnen onze parochie hebben we momenteel al een redelijk breed catecheseaanbod gerealiseerd voor jong en oud. Jammer genoeg maken de jeugd en jongeren nog niet in groten getale gebruik van deze activiteiten. Het zijn meer de jonge ouderen die enthousiast reageren op en deelnemen aan deze vernieuwende activiteiten. Maar het gezegde, ‘jong geleerd is oud gedaan’, moet het uitgangspunt vormen én blijven voor het jeugd- en jongerenbeleid in onze parochie. Op een jonge leeftijd kinderen betrekken bij catecheseactiviteiten en deze voortzetten tot aan het H. Vormsel en verder. De sacramenten worden meer in samenhang aangeboden en zijn meer een logisch gevolg van elkaar en worden ingebed in vaste parochieactiviteiten. De eerste familiedagen zijn daar een uitstekend voorbeeld van, maar ook de excursies en rondleidingen in de Sint-Petrusbasiliek voor jeugdgroepen, basisschoolgroepen en kinderfeestjes.

Mede op basis hiervan kan dan verbreding en verdieping onderdeel worden van het te voeren pastoraal beleid in deze. Hierbij dient als uitgangspunt veel ruimte te worden geboden aan de afzonderlijke geloofsgemeenschappen. Maar ook dient de onderlinge samenhang te worden bevorderd zoals het organiseren van kapellentochten, speurtochten in alle kerken, uitwisseling van succesvolle vieringen en activiteiten. Hier geldt daarom ook een tweede uitgangspunt: organiseer alle catecheseactiviteiten zo klein als het kan en zo groot als het moet.



Acties:

- ➔ *Er wordt een goede balans gevonden tussen koorzang, volkszang en de traditionele vormgeving van vieringen enerzijds en tussen vieringen met een vernieuwend karakter.*
- ➔ *Het zoeken en inschakelen van gemotiveerde en gekwalificeerde vrijwilligers die kartrekker kunnen en willen zijn bij de catecheseactiviteiten.*
- ➔ *Het inbedden van de sacramenten en ze in een zekere samenhang aanbieden in vaste, regelmatig terugkerende parochieactiviteiten, zoals de familiedagen.*
- ➔ *De onderlinge samenhang en uitwisseling van catecheseactiviteiten tussen de vier geloofsgemeenschappen worden bevorderd en verbreed.*

3.7 Pastores en vrijwilligers

De catecheseactiviteiten moeten binnen de parochie door een breed pastoraal team ondersteund door vrijwilligers worden opgepakt. Binnen dit 'team van kartrekkers' dient een portefeuillevordering op maat te worden doorgevoerd. De herkenbaarheid van en voor parochianen dient hierbij niet uit het oog te worden verloren, bijvoorbeeld als het gaat om de voorbereiding op de sacramenten. Een persoonlijke relatie met parochianen vormt namelijk de basis van een 'parochieherder' in welke persoon dan ook en in de breedste zin.

Binnen een dergelijk 'breed' pastoraal team moeten duidelijke herkenningpunten voor de parochianen zijn. Voor hen bekende en herkenbare contactpersonen, duidelijke aanspreekpunten, heldere afspraken over de bereikbaarheid en het verlenen van diensten en andere. Ook binnen de afzonderlijke geloofsgemeenschappen dienen duidelijk herkenbare 'aanspreekpunten' te worden gerealiseerd.

Samenstelling van het pastoraal team.

Nr.	Persoon/functie	Leeftijd	Lid van welk team	Na planperiode
1	Pastoor Geertjan van Rossem	62 jaar	Voorzitter pastoraal team	Blijft aanwezig
2	Kapelaan Marshal Stanislaus	49 jaar	Lid pastoraal team	Blijft aanwezig
3	Diaken Pierpaolo Flesia	51 jaar	Lid pastoraal team (onbezoldigd)	Blijft aanwezig
4	Diaken Pieter Schevers	78 jaar	Lid pastoraal team (onbezoldigd)	Blijft aanwezig

Daarnaast kan de parochie een beroep doen op priesters die met emeritaat zijn.

De samenstelling van het pastoraal team is nu redelijk solide: twee priesters en twee diakens. Hoe deze over vijf jaar zal zijn is moeilijk te zeggen.

Acties:

- ➔ *Binnen het pastoraal team wordt een portefeuillevordering op maat doorgevoerd.*
- ➔ *De bezetting van het pastoraal team blijft een punt van aandacht.*



3.8 Erediensten en vieringen

Het nabij zijn van een kerkgebouw waarin de erediensten plaatsvinden is voor parochianen van de vier geloofsgemeenschappen erg belangrijk. Daarom wil het bestuur van de Heilig Hartparochie de huidige vier kerkgebouwen handhaven. Mede omdat de gelovigen van een 'kerkdorp' generaties lang gehecht zijn aan hun kerk, hun geloofsgemeenschap: het is hun 'thuis'. Dit openhouden van de kerken moet financieel mogelijk zijn, en er moeten voldoende pastores en vrijwilligers aanwezig zijn.

Ook hier geldt echter het motto: 'Organiseer alle vieringen zo klein als het kan en zo groot als het moet'. Als in de komende beleidsperiode desondanks blijkt dat er geen draagvlak en/of behoefte meer is aan bepaalde vieringen dan moet overwogen worden deze te schrappen. Volgens de bisschoppelijke richtlijnen in het kader van de fusiebesprekingen zullen er in de hoofdkerk van een parochie, dit is de Sint-Petrusbasiliek in Boxtel, te allen tijde vieringen door de week en in het weekend moeten worden aangeboden.

Ten behoeve van de vieringen en andere catecheseactiviteiten worden de vier kerkgebouwen, te weten de Sint-Petrusbasiliek, de Sint-Willibrorduskerk, de Sint-Theresiakerk en de Sint Jans Onthoofdingkerk, op een sobere en doelmatige wijze onderhouden en geëxploiteerd. Op deze wijze kunnen de vier kerkgebouwen voor de komende tijd worden gehandhaafd.

Binnen de kerkgebouwen vinden anno 2022 de volgende erediensten plaats:

Nr.	Geloofsgemeenschap	Weekendvier.	Weekvieringen	Bijz. vieringen	Uitvaarten
1	Kerkdorp Boxtel	3	5	Ja	Ja
2	Kerkdorp Esch	1	0	Ja	Ja
3	Kerkdorp Lennisheuvel	2-wekelijks	0	Ja	Ja
4	Kerkdorp Liempde	1	2	Ja	Ja
---	Totaal aantal vieringen:	6	7	Ja	Ja

De genoemde vieringen moeten zoveel mogelijk gericht zijn op de betrokkenheid en beleving van alle parochianen binnen de Heilig Hartparochie. Diversiteit is het uitgangspunt. De parochianen worden daarbij, evenals nu, ingeschakeld, zodat mede daardoor de algemene en persoonlijke beleving van de vieringen wordt geïntensiveerd.

Deze betrokkenheid kenmerkt zich onder meer door en uit zich in het blijvend inzetten van de vele koren die de parochie rijk is, de inzet van lectoren, meerdere koster, misdienaars en acolieten en de gelegenheid bieden voor speciale vieringen zoals een gildemis, een jongerenmis, een gezinsmis en bijvoorbeeld een carnavalsmis.

Bij het houden en inrichten van vieringen dient ook (wellicht) in toenemende mate rekening te worden gehouden met gelovigen ofwel kerkbezoekers die oorspronkelijk of nog uit andere landen komen. Hierbij valt te denken aan Polen, Roemenen, Oekraïners en andere Europeanen en bezoekers uit andere landen.

Actie:

- ➔ ***Er wordt naar gestreefd de pluriformiteit aan missen zo veel en zo lang mogelijk te handhaven, tenzij dit om moverende redenen (financieel, qua bezetting of andere) niet meer mogelijk is.***



3.9 Punten voor het Actieplan 2023-2027

De onderstaande actiepunten worden opgenomen in het actieplan:

- ➔ *Het meer naar elkaar toegroeien van de geloofsgemeenschappen en een verdere integratie van het handelen, doen en laten is een punt van aandacht.*
- ➔ *Een verdere concretisering van de aandachtsvelden verdient prioriteit en moet speerpunt worden van de pastorale activiteiten in de komende periode.*
- ➔ *Naast het 'bedienen' van de huidige gelovigen en kerkbezoekers worden de eerder in de fusiebespreking genoemde initiatieven, zie hierboven, verder ontwikkeld.*
- ➔ *Een sterk pastoraal team gaat voor, stimuleert, initieert en motiveert en is de beelddrager, samen met een bevlogen gemeenschap.*
- ➔ *Deze ontwikkelingen (secularisering) kunnen onder meer worden gepareerd door activiteiten te ontplooien die in de vorige paragraaf zijn vermeld. Enthousiaste, bevlogen en gemotiveerde priesters spelen daarin een essentiële rol. Ook de kerkgemeenschap kan mensen een 'thuis' geven.*
- ➔ *Binnen de Heilig Hartparochie is er ruimte zijn voor een diversiteit van de geloofsbeleving.*
- ➔ *Er wordt een goede balans gevonden tussen koorzang, volkszang en de traditionele vormgeving van vieringen enerzijds en tussen vieringen met een vernieuwend karakter.*
- ➔ *Het zoeken en inschakelen van gemotiveerde en gekwalificeerde vrijwilligers die kartrekker kunnen en willen zijn bij de catecheseactiviteiten.*
- ➔ *Het inbedden van de sacramenten en ze in een zekere samenhang aanbieden in vaste, regelmatig terugkerende parochieactiviteiten, zoals de familiedagen.*
- ➔ *De onderlinge samenhang en uitwisseling van catecheseactiviteiten tussen de vier geloofsgemeenschappen dient te worden bevorderd en verbreed.*
- ➔ *Binnen het pastoraal team wordt een portefeuilleverdeling op maat doorgevoerd.*
- ➔ *De bezetting van het pastoraal team blijft een punt van aandacht.*
- ➔ *Er wordt naar gestreefd de pluriformiteit aan missen zo veel en zo lang mogelijk te handhaven, tenzij dit om moverende redenen (financieel, qua bezetting of andere) niet meer mogelijk is.*

•••



4 Besturen is vooruitzien

4.1 Inleiding

Bestuursleden krijgen bij hun aanstelling het mandaat van de bisschop voor het besturen van de parochie. Het mandaat voorziet in beslissingsbevoegdheid voor het bestuur van de parochie. De taken van het bestuur zijn opgedeeld in portefeuilles die verdeeld worden over de bestuursleden. Voor elke portefeuille is een 'schaduwbestuurslid' aangewezen. Dit lid is op hoofdlijnen op de hoogte van de betreffende portefeuille.

Er is in november 2014 op advies van het bisdom voor een bestuur van zeven personen gekozen. Dit aantal kan door het bestuur zelf worden uitgebreid tot negen personen of worden teruggebracht naar vijf. De kerntaak van het bestuur is het scheppen van voorwaarden voor een vitale Rooms-katholieke parochie; de gelovigen van Boxtel, Esch, Lennisheuvel en Liempde, dienende in verbondenheid met het bisdom 's-Hertogenbosch en de wereldkerk van Rome.

Voor specifieke taken van het bestuur zijn bestuurscommissies in het leven geroepen die de bestuursleden ondersteunen. Voor het operationeel houden van de kerken en geloofsgemeenschappen zijn vier contactgroepen geformeerd die zorgdragen voor de continuïteit van de activiteiten van de voormalige vier parochies, de huidige vier geloofsgemeenschappen. De contactgroepen hebben uit hun midden twee personen aangewezen die zitting hebben in het contactberaad. Vanuit elke geloofsgemeenschap maken de voorzitters van de contactgroepen tenminste deel uit van het contactberaad.

Als het gaat om richting en invulling geven aan de opbouw en het functioneren van de parochie, fungeren de bestuursleden formeel als eerst verantwoordelijken en in een breder informeel verband, in en bij het contactberaad waarin parochianen elkaar treffen en zaken, ideeën en initiatieven op en met elkaar worden afgestemd. Met uitdrukkelijk respect voor de verantwoordelijkheid van de bestuursleden geven het bestuur en het contactberaad vorm en inhoud aan de geloofsgemeenschap.

In deze zienswijze is het contactberaad het forum van de Heilig Hartparochie. Parochianen, leden van de contactgroepen, werkgroepen, commissies en vrijwilligers die een lokale rol in de geloofsgemeenschappen vervullen, bespreken in het contactberaad hun wensen en plannen. Het contactberaad bevordert door overleg de eenheid van de parochie, even zo goed als de diversiteit die de geloofsgemeenschappen levend en bijzonder maken.

Het contactberaad komt in een regelmatige frequentie, bijvoorbeeld zes tot acht keer per jaar, en eventueel in wisselende samenstellingen bijeen. De pastoor maakt deel uit van het beraad en is in principe de voorzitter van het contactberaad maar zal deze functie delegeren. Hij en het contactberaad moedigen als 'spin in het web' parochianen aan om onderwerpen aan te dragen.

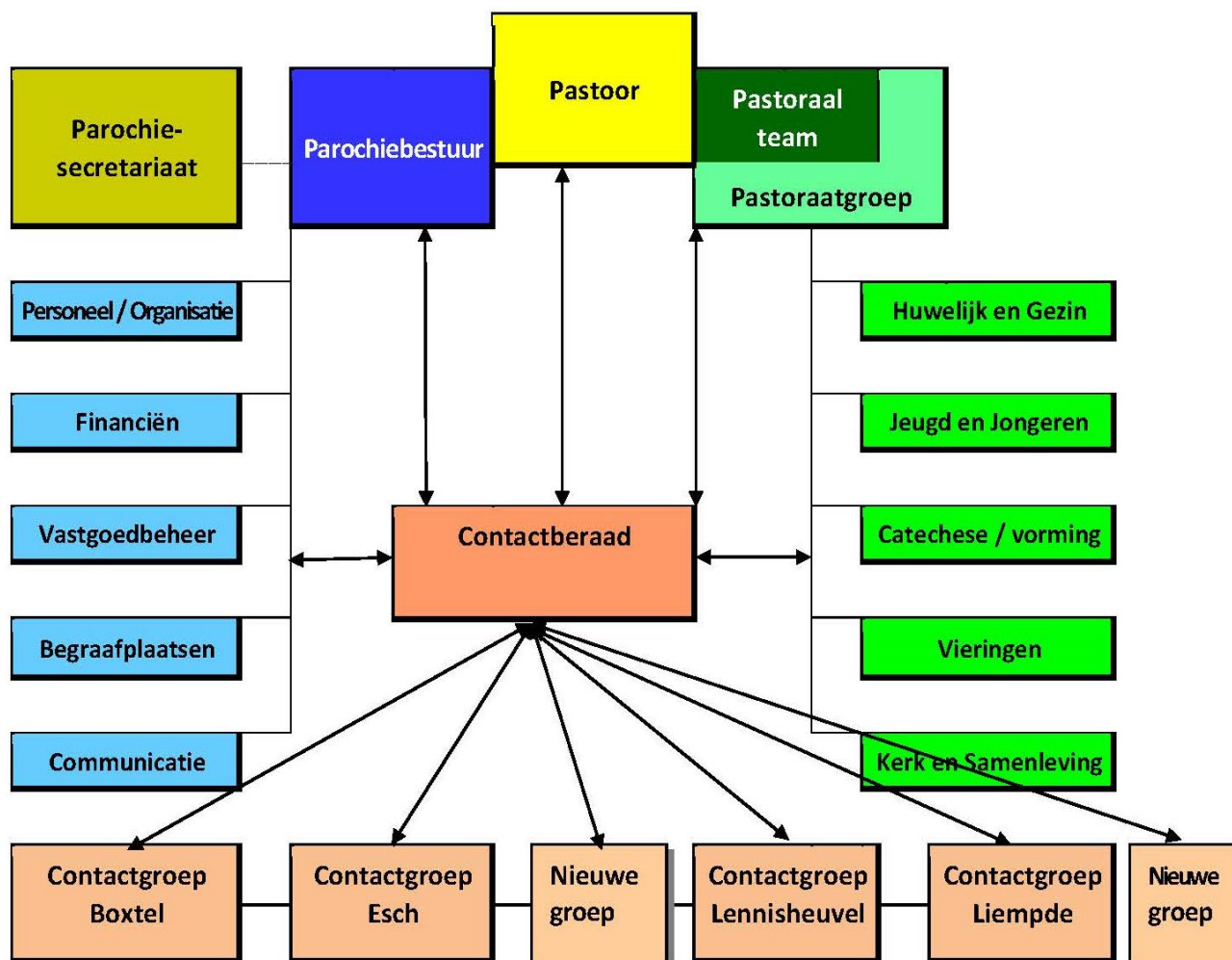
Ook vanuit het bestuur en de contactgroepen kunnen punten ter bespreking worden voorgelegd. De agenda is openbaar en het overleg is toegankelijk voor alle parochianen. Afhankelijk van de onderwerpen worden leden van werkgroepen en commissies speciaal uitgenodigd voor de bespreking. Van bestuursleden wordt verwacht dat zij bij de uitvoering van hun mandaat gevoelig zijn voor de dialoog die is gevoerd in het contactberaad.



4.2 De oorspronkelijke organisatiestructuur

In de fusienota is gekozen voor een organogram waarin de plaats en functie van de onderscheidenlijke groepen is weergegeven. Dit organogram is tot op heden van toepassing en als zodanig functioneel. Het organogram van de Heilig Hartparochie ziet er vanaf januari 2015 als volgt uit:

Organogram



Binnen deze organisatiestructuur wordt er volgens de vastgestelde verhoudingen in paragraaf 4.1 'Inleiding' onderling gecommuniceerd. De 'linkerzijde' van het organogram (de blauwe vakken) is de 'bestuurlijke kolom', de 'rechterzijde' is (de groene vlakken) is de 'pastoraal inhoudelijke kolom'. Beide worden hieronder verder vormgegeven.

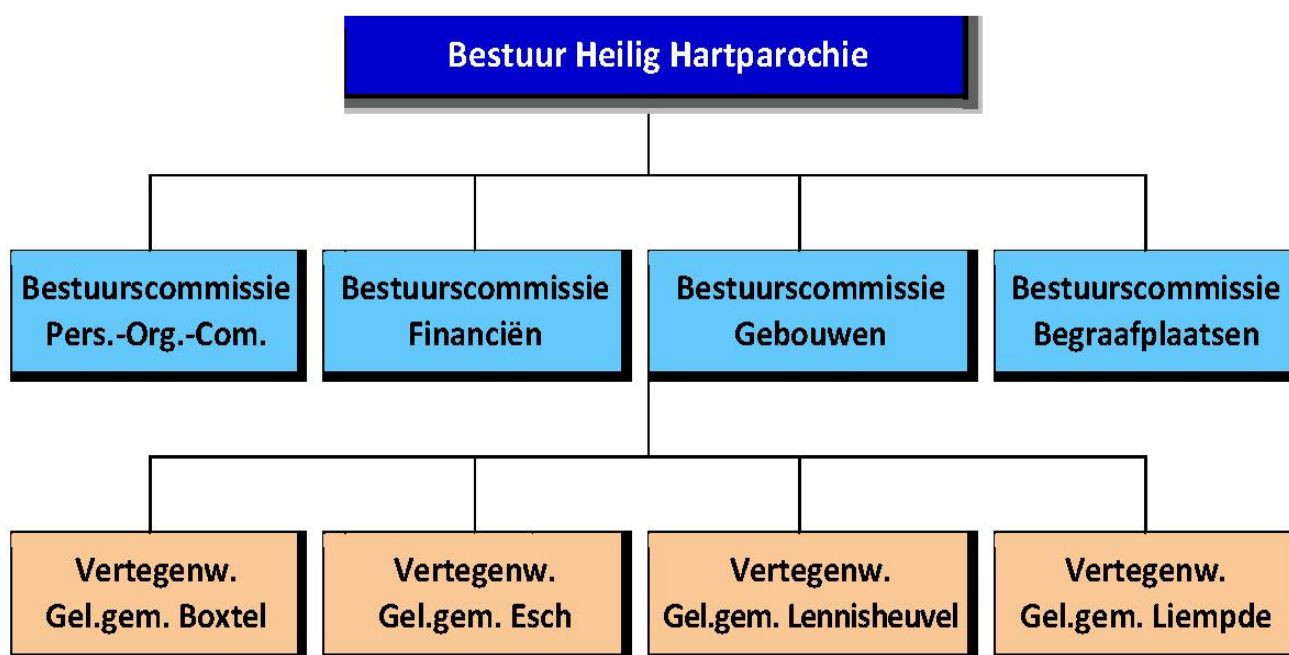
De contacten tussen het bestuur, de bestuurscommissies, de pastorale werkgroepen, het contactberaad en de contactgroepen worden geconcretiseerd door vertegenwoordigingen. Zo zijn de contactgroepen van de geloofsgemeenschappen vertegenwoordigd in het contactberaad, leden van het bestuur in de bestuurscommissies en leden van het pastoraal team in de pastorale werkgroepen.



Tussen al deze groepen is er communicatie. De communicatie geschiedt in de eerste plaats en vooral op een mondelinge én open wijze. Daarnaast vindt deze plaats via schriftelijke verslaglegging binnen alle commissies, werkgroepen, contactraad en contactgroepen. Deze verslaglegging wordt min of meer geüniformeerd maar mag en kan daarnaast een eigen karakter hebben.

De onderlinge relatie tussen de onderscheidenlijke bestuurscommissies, het contactberaad en de contact- en werkgroepen is als volgt:

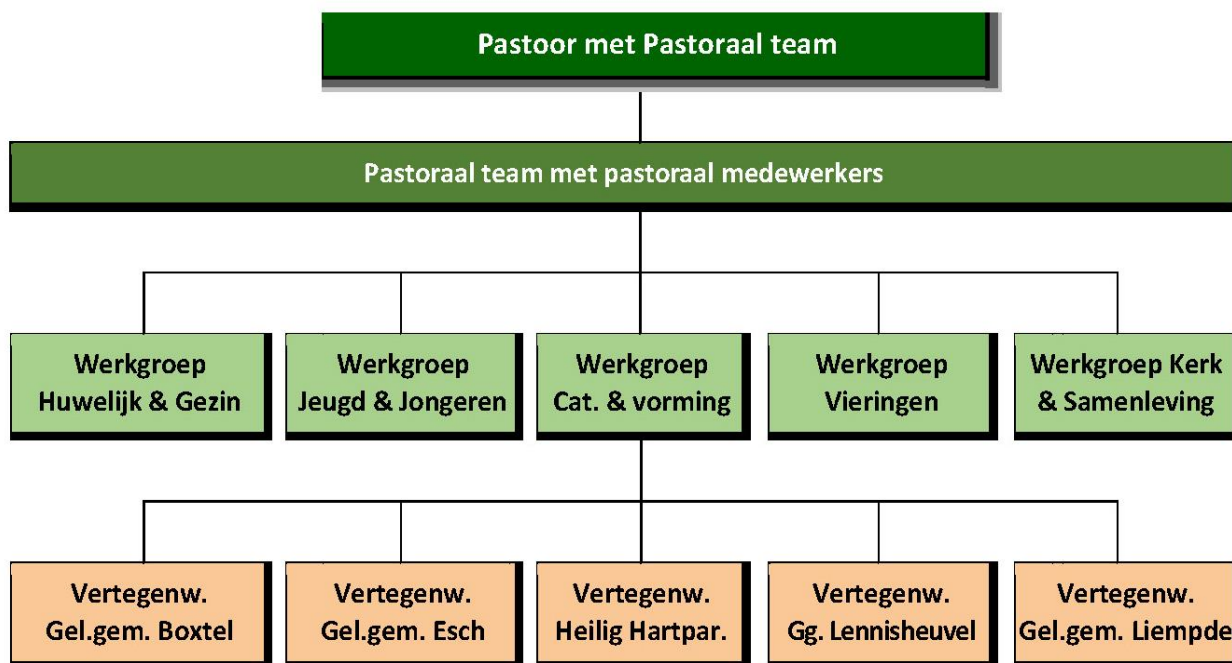
- De bestuurscommissies geven gevraagd dan wel ongevraagd advies aan het bestuur. Het bestuur rapporteert hierover terug aan de commissies.
- Hetzelfde proces speelt zich af tussen het pastoraal team en de pastorale werkgroepen.
- De contactgroepen geven – gevraagd dan wel ongevraagd – advies aan het contactberaad en denken mee over het te voeren beleid binnen de afzonderlijke geloofsgemeenschappen. De contactgroepen voeren dit beleid hoofdzakelijk uit. Het contactberaad rapporteert terug aan de contactgroepen.
- Het contactberaad vormt min of meer de spil binnen de parochie, een forum, en heeft initiërende en uitvoerende taken. Het contactberaad geeft dan ook gevraagd dan wel ongevraagd advies aan het bestuur, waarover het bestuur terug rapporteert. Daarnaast heeft het contactberaad uitvoerende taken, samen met de contactgroepen.
- De ‘linkerzijde’ van het organogram (de blauwe vakken) is de ‘bestuurskolom’ en ziet er schematisch weergegeven als volgt uit:



Het vastgestelde organogram, zie pagina 18, vormt het uitgangspunt voor de structurering van de werkzaamheden door vrijwilligers en werkgroepen. Daar waar gewenst, kunnen werkgroepen samenwerken of samengaan. Hierbij is het van groot belang dat het menselijke aspect goed in de gaten wordt gehouden. Er moet voor worden gewaakt dat de parochie geen ‘steriele organisatie’ op basis van hokjes wordt. Eigenlijk moet het tegengestelde worden nagestreefd: er is behoefte aan een dynamische organisatie waarin ruimte is voor initiatieven en dwarsverbanden, rekening houdend met de formele en informele organisatie. Het organogram moet dan ook slechts worden gezien als een kader voor deze samenwerkingsverbanden.



De 'rechterzijde' van het organogram is (de groene vlakken) is volgens de fusienota de 'pastoraal inhoudelijke kolom'. Deze ziet er schematisch weergeven als volgt uit:



Deze structuur beoogt een door het pastoraal team aangestuurde inhoudelijke vormgeving van alle pastorale activiteiten. Hierbij is het de bedoeling dat de pastorale activiteiten in de vier geloofsgemeenschappen op elkaar worden afgestemd met eigen lokale accenten: 'Eenheid in verscheidenheid'.

4.3 De rol van het bestuur in de parochieorganisatie

Het bestuur bestuurt met instemming van het bisdom de Heilig Hartparochie. Het heeft hiertoe het mandaat van de bisschop ontvangen en dit voorziet en impliceert in beslissingsbevoegdheid voor het bestuur van de parochie. De kerntaak van het bestuur is het scheppen van voorwaarden voor een vitale Rooms-katholieke parochie en het vervullen van de rol van 'verbinden in de breedste zin des woord' van alle parochiële (werk)groepen en parochianen.

Het bestuur laat zich onder meer voeden door het contactberaad, de contactgroepen, de parochiële werkgroepen en suggesties gedaan door parochianen. Zie hiervoor ook paragraaf 4.1. Maar die voeding komt ook vanuit 'buiten' de parochie. Hierbij valt te denken aan het de R.K. Kerk van Nederland (de bisschoppenconferentie), het bisdom, de Protestantse gemeenschap van Boxtel, de Gemeente Boxtel en andere verenigingen, instellingen en organisaties.

Er is in november 2014 op advies van het bisdom voor een bestuur van zeven personen gekozen. Dit aantal kan door het bestuur zelf worden uitgebreid tot negen personen of worden teruggebracht naar vijf. Het bestuur streeft ernaar om elke geloofsgemeenschap in het bestuur vertegenwoordigd te laten zijn.



De geloofsgemeenschappen Boxtel, Esch en Liempde zijn momenteel vertegenwoordigd. Dit is helaas tot op heden nog niet gelukt voor de geloofsgemeenschap Lennisheuvel. Dit is wel wenselijk.

De bemensing van het parochiebestuur is op dit ogenblik goed op orde. Er is veel deskundigheid aanwezig, de leden zijn gekwalificeerd en voor hun taak toegerust, de betrokkenheid is groot en de inzet is uitstekend. De taken van het bestuur zijn zoals al eerder vermeld, opgedeeld in portefeuilles die verdeeld zijn over de bestuursleden. Voor elke portefeuille is een 'schaduwbestuurslid' aangewezen. Vanuit het bestuur is een contactpersoon aangewezen voor elke contactgroep. Hierdoor is een rechtstreekse en korte lijn gewaarborgd.

Het bestuur werkt met vaste bestuurscommissies, werkgroepen en ad-hocwerkgroepen. Hiervan is in de afgelopen zeven à acht jaar volop gebruik gemaakt. De taken en opdrachten voor de bestuurscommissies waren aanvankelijk talrijk. Deze kostten veel vergadertijd, energie, menskracht en inzet. Nu de organisatie van de parochie goed op orde is neemt de werklast en -druk van de bestuurscommissies af. De Commissie Communicatie is in dit licht al samengevoegd met de Commissie Personeel & Organisatie en heet nu Commissie Personeel, Organisatie & Communicatie, afgekort de Commissie POC.

De (bestuurs)commissies functioneren onder de verantwoordelijkheid van het bestuur; de voorzitters van de commissies zijn lid van het parochiebestuur. Hierdoor wordt een goede communicatielijn van de commissies met het bestuur gewaarborgd. Elke commissie kiest uit haar midden een secretaris. Bij voorkeur is elke geloofsgemeenschap in elke commissie vertegenwoordigd.

De benoeming en het ontslag van de commissieleden geschiedt bij besluit van het bestuur. De leden van de commissie worden in principe benoemd voor een periode van vier jaar en kunnen steeds worden herbenoemd. De commissie stelt, indien gewenst, een rooster van aftreden vast.

De commissies vervullen een adviserende en coördinerende rol. Ze hebben geen bevoegdheden om bindende afspraken te maken, tenzij van tevoren door het bestuur kaders daartoe zijn aangegeven.

Zoals gezegd is de werklast van de vaste bestuurscommissie gaandeweg de jaren afgenomen. Werd er aanvankelijk nog bijna maandelijks vergaderd, nu is dit aantal voor de meeste commissies teruggebracht naar twee tot vier keer per jaar. Daarnaast doet zich een ander probleem voor: de bemensing. Het is lastig om onder de parochianen betrokken en deskundige kandidaten te vinden voor de bestuurlijke commissies. De bezetting van de commissies wordt dan ook kleiner, een mate van doorstroming stopt en de gemiddelde leeftijd van de leden gaat omhoog. Dit is zorgelijk. Temeer omdat de afname van mensen die zich als vrijwilliger inzetten voor de samenleving in zijn algemeenheid afneemt.

Desondanks is het wenselijk dat de bestuurscommissies blijven gehandhaafd omdat er binnen een commissie dieper en uitgebreider op zaken kan worden ingegaan en vraagstukken grondig kunnen worden ontleed, van adviezen kunnen worden voorzien en vervolgens aan het bestuur ter besluitvorming kunnen worden voorgelegd. Er moet de komende vijf jaren dan ook alles op alles worden gezet om nieuwe vrijwilligers bij het bestuurswerk te betrekken om op die wijze de continuïteit van de parochie te kunnen waarborgen. Want de lat van het besturen ligt hoog en dat wil het bestuur graag zo houden.

Het bestuur werkt met een dagelijks bestuur en een algemeen bestuur. Het dagelijks bestuur bestaat uit de voorzitter, de vicevoorzitter, de secretaris en de penningmeester. De functie van het dagelijks bestuur is het voorbereiden van de bestuursvergaderingen. Er worden in de regel elf bestuursvergaderingen per jaar gehouden. De dagen en data hiervan worden allerwegen gecommuniceerd.



In voorkomende gevallen kunnen besluiten die spoed vereisen worden genomen. Deze bevoegdheid, dit mandaat, geldt ook voor de onderscheidenlijke portefeuillehouders. Als dit het geval is worden de overige bestuursleden hiervan onverwijld op de hoogte gesteld. Genomen besluiten worden in de eerstvolgende bestuursvergaderingen geratificeerd.

Van elke bestuursvergadering wordt een kort, zakelijk verslag gemaakt met daarin opgenomen de besluiten. Een lijst met actiepunten wordt telkens toegevoegd. Van elke vergadering wordt ook een sfeerverslag gemaakt. Dit bulletin heet: 'In en rond de torens'. Hierin worden de belangrijkste bestuursbesluiten kort verwoord; huishoudelijke zaken worden niet opgenomen. Dit sfeerverslag wordt op de website gepubliceerd, aan het contactberaad, de contactgroepen en andere belanghebbenden toegezonden en als hardcopy ter informatie aan de parochianen in de vier kerken neergelegd.

Acties:

- ➔ ***Er wordt naar gestreefd om elke geloofsgemeenschap in het bestuur en/of de commissies vertegenwoordigd te laten zijn.***
- ➔ ***Om de kracht van de bestuurscommissies te handhaven moet de bezetting worden aangevuld met betrokken vrijwilligers met kennis van zaken.***

4.4 Mogelijke bedreigingen voor het parochiebestuur

De problematiek van onderbezetting zoals die zich bij de bestuurscommissies voordoet, geldt voor meerdere groepen en werkgroepen, maar ook voor het parochiebestuur zelf. Een aantal leden heeft de formele maximale zittingstermijn er bijna opzitten en is eigenlijk niet meer herbenoembaar. Dit laatste is echter wel met bisschoppelijke goedkeuring mogelijk, zelfs meerdere keren.

De wenselijkheid hiervan kan vraagtekens oproepen. Een mogelijke doorstroming kan hierdoor worden geblokkeerd, de dynamiek kan onder druk komen en de sleetsheid kan toenemen. Daarmee kan uiteindelijk de continuïteit van besturen in gevaar komen. In dit kader is het mogelijk om indien gewenst het bestuur met één of twee leden aan te vullen en het aantal bestuursleden (tijdelijk) te verhogen naar acht of negen.

Daarnaast doet zich binnen het bestuur het verschijnsel voor dat nogal wat belangrijke taken én werkzaamheden bij weinige leden zijn geconcentreerd. Naast het feit van een niet wenselijke overbelasting schuilt hierin ook het gevaar van een (te) grote afhankelijkheid. Zaken delegeren aan andere bestuursleden is tot nu toe moeilijk gebleken en doorgeven aan vrijwilligers binnen de parochie is ook lastig. Ze zijn er gewoon niet en/of de deskundigheid ontbreekt. Desondanks moet er naar wegen worden gezocht om te veel belaste bestuursleden van taken te verlichten en deze aan andere vrijwilligers te delegeren.

Acties:

- ➔ ***Om de continuïteit van besturen te waarborgen is het mogelijk het aantal bestuursleden (tijdelijk) van zeven naar acht of negen leden uit te breiden met enthousiaste en gekwalificeerde bestuursleden.***
- ➔ ***Er moet naar wegen worden gezocht om te veel belaste bestuursleden van taken te verlichten.***



4.5 Contactberaad: forum van de parochie

Het contactberaad is opgezet en bedoeld om het forum van de Heilig Hartparochie te zijn. Parochianen, leden van de contactgroepen, werkgroepen, commissies en vrijwilligers die een lokale rol in de geloofsgemeenschappen vervullen, bespreken in het contactberaad al dan niet op verzoek hun wensen en plannen. Het contactberaad bevordert door overleg de eenheid van de parochie, even zo goed als de diversiteit die de geloofsgemeenschappen levend en bijzonder maken. Daarmee zijn ze als het ware 'de spin in het web'.

In het contactberaad zitten twee vertegenwoordigers vanuit elke geloofsgemeenschap. Bij voorkeur is in het beraad ook de voorzitter van elke contactgroep vertegenwoordigd, dit is thans het geval. Hierdoor is een rechtstreekse koppeling, directe lijn, tussen het beraad en de contactgroepen gerealiseerd.

Conform de fusienota van 2014 is de pastoor de voorzitter van het contactberaad. Hij delegeert deze taak aan een van de leden van het contactberaad, hetgeen ook vanaf de aanvang is gebeurd.

De pastoor maakt uit hoofde van zijn functie deel uit van het beraad en woont alle vergaderingen bij.

Op deze wijze vervult hij een brugfunctie tussen het parochiebestuur en het contactberaad. Van de vergaderingen worden verslagen gemaakt die in de bestuursvergaderingen worden besproken. Hierdoor is een directe verbinding verzekerd en kunnen gevraagde en of ongevraagde adviezen meteen worden besproken en zo mogelijk afgehandeld.

De rol van het contactberaad was bij de start van de Heilig Hartparochie nieuw en de concretisering moest werkende weg vorm worden gegeven. Dat was een hele uitdaging en vaak ook een zekere worsteling gebleken. Vanuit het parochiebestuur en vanuit het contactberaad worden signalen ontvangen dat de in 2015 geformuleerde rol niet goed uit de verf komt.

Vanzelfsprekend is het zeer lovenswaardig dat initiatieven, gewoontes en gebruiken en praktische zaken van de onderscheidenlijke geloofsgemeenschappen, 'eigen kerken', goed en degelijk worden geregeld. Maar de meerwaarde die het 'samen-parochie-zijn' kan bieden komt soms minder goed of te weinig in beeld.

Binnen het contactberaad speelt ook de doorstromingsproblematiek. Bijna alle leden zitten vanaf de start van de parochie in het beraad en wisseling/roulatie is klaarblijkelijk lastig te realiseren. Het verschijnsel zoals beschreven in paragraaf 4.4 'Mogelijke bedreigingen voor het parochiebestuur' is ook hier aanwezig.

Actie:

- ➔ ***De kansen en mogelijkheden voor geloofsgemeenschap overstijgende activiteiten, het 'samen-kerk-zijn', nader bespreken.***

4.6 Contactgroepen, actief in en om hun kerk

Elke geloofsgemeenschap heeft een eigen contactgroep. Deze is samengesteld uit parochianen van die geloofsgemeenschap dus van dat 'kerkdorp'. Zo zijn er vier contactgroepen te weten die van Boxtel, Esch, Lennisheuvel en Liempde. De groepen zelf zijn verschillend van samenstelling, van grootte en aard en het op zich nemen van de taken wordt ook pluriform geïnterpreteerd. Maar alle contactgroepen functioneren goed, zeker gezien de turbulente ontwikkelingen binnen de R.K. Kerk van Nederland, binnen het bisdom en binnen de parochie zelf.



De contactgroepen zijn er voor de uitvoering van ondersteunende werkzaamheden 'rond de toren'. Zij hebben een dienende taak en daarbij hoort informatie verstrekken, aandacht vragen voor problemen, melding maken van problemen en successen en laten zien waarmee je bezig bent. De mogelijke taken van de contactgroep kunnen als volgt worden samengevat:

- Fungeren als open oog en oor voor wat in de geloofsgemeenschap leeft aan behoeften, wensen en ideeën.
- Zorgdragen voor een goed werkklimaat en het ondersteunen van de vrijwilligers in de eigen geloofsgemeenschap ('rondom de toren').
- Regelen en uitvoeren van het dagelijks beheer van kerk, ontmoetingsruimten, begraafplaats en/of andere eigendommen, waaronder te verstaan het openen en sluiten van het kerkgebouw of andere ruimten, het schoonmaken en versieren ervan, alsmede het verrichten van kleine eenvoudige onderhoudswerkzaamheden.
- Zorg voor het regelen van dagelijkse taken rondom vieringen, uitvaarten, doopsels, koren, waaronder te verstaan het bijhouden van de agenda, het ontvangen van groepen, het schenken van koffie en dergelijke.

Eén belangrijke taak hebben de vier contactgroepen dus gemeen, de verantwoordelijkheid voor het reilen zeilen van de kerk binnen hun eigen geloofsgemeenschap: 'rond de toren'. Deze taak is door alle vier de contactgroepen voortvarend opgepakt en wordt door hen nog steeds enthousiast vormgegeven. Je kunt eigenlijk zeggen dat ze door hun functioneren stevig verankerd zijn in de parochieorganisatie en dat ze niet meer zijn weg te denken.

Binnen de vier geloofsgemeenschappen zijn nogal wat (parochiële) werkgroepen en heel wat vrijwilligers actief. Dat is goed en moeten we vooral ook zo houden. Om de werklast van die vrijwilligers enigszins te verlichten ware het te overwegen enkele taken en/of werkgroepen te combineren of overbodige werkzaamheden op te schorten of te annuleren. Een goede mogelijkheid hiertoe is het concentreren van de sacramentele werkgroepen op parochieniveau.

De kracht van de contactgroepen is dat ze hun basistaak alle prima uitvoeren met daarin een grote diversiteit aan de dag leggen. Deze is veelal gebaseerd op de gang van zaken, tradities, gewoonten en gebruiken van de voormalige parochie van vóór 1 januari 2015. De contactgroepen zouden meer accenten kunnen leggen op het kerkdorp overstijgend werken. Zie ook hetgeen hierover is geschreven in paragraaf 4.5 'Contactberaad: forum van de parochie'. Dit goede functioneren van de contactgroepen vormt mede de basis van de Heilig Hartparochie.

Actie:

- ➔ ***De contactgroepen kijken 'in de keuken' van de andere contactgroepen om daarna indien mogelijk gezamenlijke initiatieven te ontwikkelen.***

4.7 De chemie tussen het bestuur, het contactberaad en de contactgroepen

Zoals in paragraaf 4.2 'De huidige organisatiestructuur' beschreven is er een samenhang tussen het parochiebestuur, het contactberaad en de contactgroepen. Ze kunnen goed los van elkaar functioneren omdat ze ieder hun eigen taken en verantwoordelijkheden hebben, maar ze zijn ook intens en onlosmakelijk met elkaar vervlochten. De gremia kunnen gewoon niet zonder elkaar.



De relatie tussen het parochiebestuur en het contactberaad verdient aandacht. Het betreft de rol die het contactberaad in de toekomst binnen de organisatiestructuur vervult. De relatie tussen het contactberaad en de vier contactgroepen is goed. Men kent tot op zekere hoogte ieders taken maar nochtans blijkt het lastig om contactgroep overstijgende zaken gezamenlijk op te pakken. Zie de eerdere paragrafen.

Slotopmerking. Het parochiebestuur is vaak gehouden om de regels die vanuit het bisdom of de overheid worden opgelegd ten aanzien van de parochianen in acht te nemen.

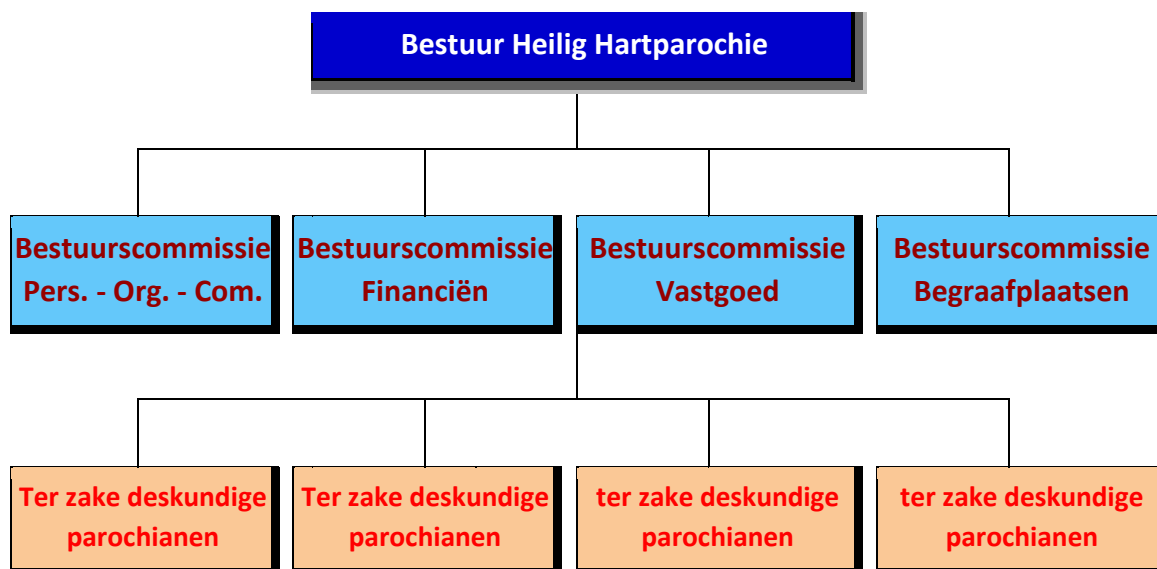
Actie:

- ➔ *In gezamenlijk overleg wordt meer duidelijkheid geschapen over de rol van het contactberaad en haar functie/plaats binnen de parochieorganisatie.*

4.8 Doorontwikkeling van de organisatiestructuur

De organisatiestructuur van de Heilig Hartparochie is in de loop van jaren al op enkele plaatsen gewijzigd. Op basis van de visie die in de voorgaande paragrafen is verwoord, wil het bestuur het organogram van de parochie op een aantal plaatsen aanpassen en daarmee de komende beleidsperiode gaan werken. Deze veranderingen betreffen onder meer definitief minder bestuurscommissies en een andere zienswijze met betrekking tot de pastorale werkgroepen.

De 'linkerzijde' van het oorspronkelijke overall-organogram (de blauwe vakken), de 'bestuurskolom', ziet er schematisch weergegeven dan als volgt uit:



Toelichting op het organogram:

- Door eerdere aanpassingen is deze structuur niet meer veel gewijzigd, alleen de vertegenwoordiging vanuit de parochianen biedt ruimere mogelijkheden.
- De vertegenwoordiging moet vooral gebaseerd zijn op deskundigheid en betrokkenheid.



- De potentiële leden van de commissie moeten geloofsgemeenschap overstijgend kunnen denken en handelen met als uitgangspunt het belang van de Heilig Hartparochie.
- Het streven blijft om elke geloofsgemeenschap vertegenwoordigd te laten zijn in een bestuurscommissie.
- De bezetting van de bestuurscommissies is een probleem. Er zijn moeilijk parochianen te vinden die bereid zijn om plaats te nemen in een bestuurscommissie. De bezetting van een commissie bestaat momenteel voor een (te) groot gedeelte uit bestuursleden.
- De vergaderfrequentie zal in de nabije toekomst ook lager blijven. Onnodig vergaderen moet worden voorkomen en alleen over meer ingewikkelde vraagstukken zal advies worden gevraagd.

De 'rechterzijde' van het oorspronkelijke overall-organogram is de '**pastoraal inhoudelijke kolom**'.

Als gevolg van de ingrijpende secularisatie (en andere ontwikkelingen), die de afgelopen decennia in de Westerse wereld hebben plaatsgevonden, is er ook een ingrijpende verandering in het pastoraat en de sacramentenvoorbereiding nodig. Tot in het begin van de jaren '60 van de vorige eeuw bestond de katholieke zuil nog volop in het katholieke Brabant. Deze fungeerde als een permanente voedingsbodem (in het gezin, op school, in het verenigingsleven, in kloosters, in kranten, op de radio en tv) voor de katholieke geloofsvorming. Daardoor kon het pastoraat volstaan met 'onderhoud en op de winkel passen': de gelovigen kwamen vanzelf wel naar de kerk en de kerkelijke bijeenkomsten. Ook de sacramentenvoorbereiding (bij het doopsel, de communie en het vormsel) kon volstaan met een project van enkele bijeenkomsten.

- **Naar een missionaire parochie**

Dit alles volstaat echter niet meer, nu de vanzelfsprekende katholieke voedingsbodem in Brabant is verdwenen (zoals ook de christelijke voedingsbodem in de Westerse wereld steeds meer is verdwenen). Dit betekent dat het pastoraat steeds meer 'missionair' moet zijn: dat wil zeggen niet alleen gericht op kerkbetrokken mensen, maar vooral ook op mensen die zich niet of nauwelijks bij de kerk betrokken voelen. Daartoe moeten we enerzijds inspelen op de hedendaagse mentaliteit om aansluiting te vinden en anderzijds zelf een voedingsbodem creëren waar nieuwe mensen het katholieke geloof voor zichzelf kunnen ontdekken en leren beleven.

Om dit alles te bevorderen zoekt de parochie onder meer aansluiting bij de wereldwijde en landelijke initiatieven rondom de 'missionaire parochie'. Enkele concrete initiatieven in dat kader zijn: de Alphacursus, vrijblijvende inloopavonden (rond 'Catholicism', 'Sycamore', de Bijbellezingen van de zondag enz.), present zijn met een marktkraam, muziekavonden of concerten in de kerk organiseren/faciliteren en andere. Voor het diaconale werk betekent dat onder meer dat er, naast de jaarlijkse kerkelijke inzamelingsacties, ook behoefte is aan een diaconale taskforce die kan inspelen op actuele noden.

- **Een sleutelrol voor de familiedagen**

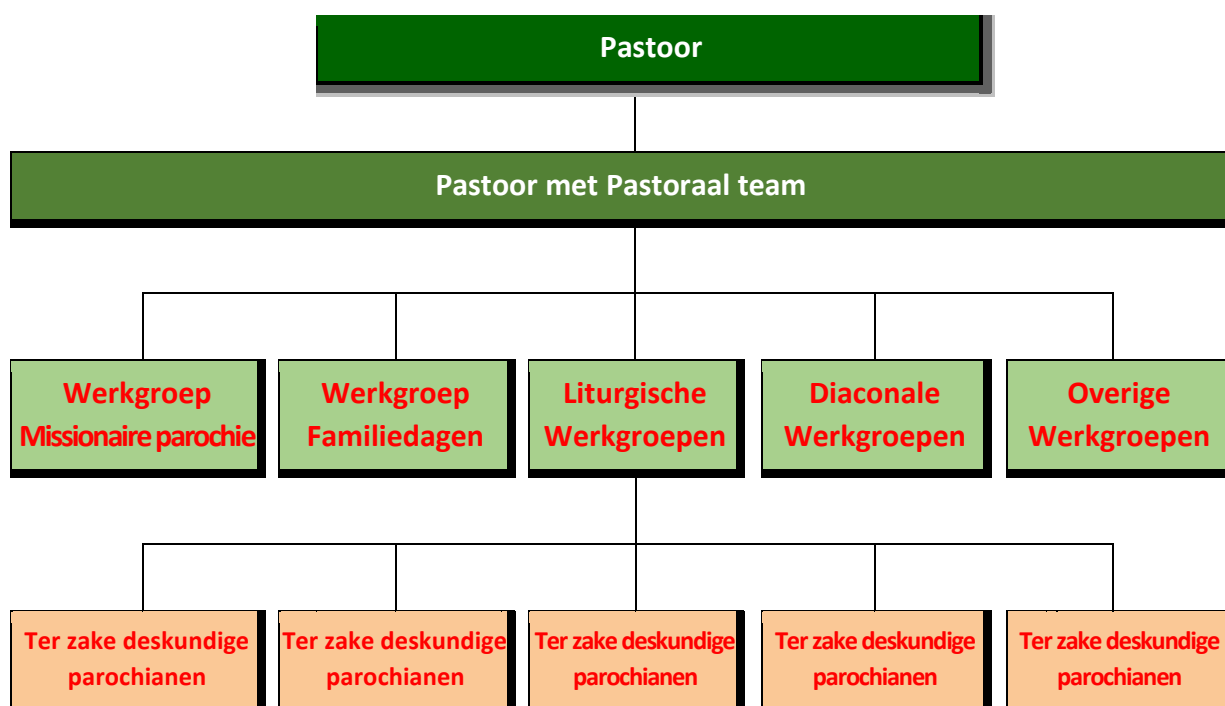
Voor de sacramentenvoorbereiding betekent dit alles dat de voorbereiding op doopsel, vormsel en eerste communie hoofdzakelijk zal gaan plaatsvinden in het kader van familiedagen. Deze maandelijkse familiedagen willen een permanente voedingsbodem zijn waar gezinnen elkaar kunnen ontmoeten en de maaltijd gebruiken, waar ouders en kinderen zich kunnen verdiepen in het katholieke geloof en waar dit geloof ook (aangepast aan de gezinnen) wordt gevierd. De afzonderlijke werkgroepen rond doopsel, vormsel, eerste communie en gezinsvieringen houden daarmee op te bestaan.



In de plaats daarvan komt de Werkgroep Familiedagen die voor het geheel van de parochie werkzaam is en die ook wordt samengesteld uit bekwame en bezielde vrijwilligers uit het geheel van de parochie. Deze aanpak wordt vanuit het bisdom ondersteund door de gedelegeerden voor het familiepastoraat.

Deze familiedagen zijn gecentreerd rond het Pastoraal Centrum in Boxtel maar hebben hun lokale contactpunten in de vier kerkdorpen en kunnen ook, naargelang de wensen en mogelijkheden van de verschillende kerkdorpen, in de lokale gemeenschappen activiteiten en vieringen hebben. Ook daar staat echter voorop dat ze kwalitatief goed, inspirerend en wervend moeten zijn.

Deze aanpak, vertaald in de rechter zijde van het organogram, ziet er schematisch als volgt uit:



Actie:

- ➔ *De parochiële werkgroepen worden daar waar mogelijk en gewenst meer centraal aangestuurd. Ze gaan werken vanuit het besef dat voor het voortbestaan van de kerkgemeenschap een ‘nieuwe’ parochie nodig is en ze zullen initiatieven ontwikkelen om de veranderende parochie vorm te geven.*

4.9 Punten voor het Actieplan 2023-2027

De onderstaande punten worden opgenomen in het actieplan:

- ➔ *Er wordt naar gestreefd om elke geloofsgemeenschap in het bestuur en/of de commissies vertegenwoordigd te laten zijn.*
- ➔ *Om de kracht van de bestuurscommissies te handhaven moet de bezetting worden aangevuld met betrokken vrijwilligers met kennis van zaken.*



- ➔ *Om de continuïteit van besturen te waarborgen is het mogelijk het aantal bestuursleden (tijdelijk) van zeven naar acht of negen leden uit te breiden met enthousiaste en gekwalificeerde bestuursleden.*
- ➔ *Er moet naar wegen worden gezocht om te veel belaste bestuursleden van taken te verlichten.*
- ➔ *De kansen en mogelijkheden voor geloofsgemeenschap overstijgende activiteiten, het 'samen-kerk-zijn', nader bespreken.*
- ➔ *De contactgroepen kijken 'in de keuken' van de andere contactgroepen om daarna indien mogelijk gezamenlijke initiatieven te ontwikkelen.*
- ➔ *In gezamenlijk overleg dient meer duidelijkheid te worden geschapen over de rol van het contactberaad en haar functie/plaats binnen de parochieorganisatie.*
- ➔ *De parochiële werkgroepen worden daar waar mogelijk en gewenst meer centraal aangestuurd. Ze gaan werken vanuit het besef dat voor het voortbestaan van de kerkgemeenschap een 'nieuwe' parochie nodig is en ze zullen initiatieven ontwikkelen om de veranderende parochie vorm te geven.*

•••



5 Interne organisatie en vrijwilligers

5.1 Inleiding

Het vastgestelde organogram (zie hoofdstuk 4) vormt het uitgangspunt voor de structurering van de werkzaamheden voor vrijwilligers, commissies en werkgroepen. Daar waar gewenst kunnen (sub-)werkgroepen samenwerken of zelfs samengaan. Hierbij is het van belang dat het menselijke aspect goed in de gaten wordt gehouden. Deze menselijke benadering geldt voor de duizenden parochianen maar vooral en zeker ook voor de honderden vrijwilligers binnen de parochie.

Deze vrijwilligers vormen de hoeksteen van de Heilig Hartparochie. ‘Zonder vrijwilligers geen parochie’ sprak bisschop Mgr. Gerard de Korte op een algemene informatieavond van onze parochie. Deze vrijwilligers vormen samen het fundament waarop de parochie is gebouwd, de rots waarop ‘de kerk’ en de Heilig Hartparochie is gebouwd. De vrijwilligers tonen een zeer grote betrokkenheid bij het werk dat ze doen.

Helaas neemt het aantal vrijwilligers de laatste jaren af. Ook de coronapandemie had daar invloed op. Een beeld dat we overigens in de hele samenleving van Nederland herkennen. Oudere vrijwilligers vallen weg door ziekte, overlijden of andere redenen en nieuwe aanwas is vrij beperkt. Deze vrijwilligers krijgen hulp van het parochiesecretariaat waar de afgelopen jaren steeds meer cruciale taken zijn komen te liggen.

5.2 De organisatie van het parochiesecretariaat

Binnen de Heilig Hartparochie vervult het parochiesecretariaat een aantal belangrijke taken, zoals:

- de afhandeling van ‘reguliere taken’: het telefoonverkeer, de misintenties, de organisatie van huwelijksvieringen, afscheidsvieringen, de coördinatie bij de voorbereiding van de missen (misboekjes), de verzorging van drukwerk;
- de communicatie met werkgroepen/vrijwilligers (voor de afhandeling van bepaalde zaken);
- het verwerken van ingekomen stukken, brieven en het e-mailverkeer;
- het inventarisatie en archiveren van stukken en documenten, zowel digitaal als fysiek;
- het aanvragen van documenten (Verklaringen Omtrent Gedrag - VOG's -), gegevens en andere facilitaire zaken en het verstrekken van gegevens aan derden;
- het bieden van ondersteuning bij financiële zaken (bijvoorbeeld bij onkostendeclaraties, het innen van gelden, het betalen van rekeningen, het afstorten van (collecte)gelden, andere;
- het bijhouden van diverse agenda's voor het Pastoraal team en de parochie zelf;
- concrete ondersteuning van het parochiebestuur en individuele bestuursleden;
- andere voorkomende zaken.

Naast deze formele taken heeft het parochiesecretariaat ook een belangrijke ‘informele taak’ die aansluit op de visie van de Heilig Hartparochie. De secretariaatsmedewerkers vormen immers vaak het eerste aanspreekpunt voor parochianen en derden. Dit betekent bijvoorbeeld dat secretariaatsmedewerkers ook een ‘luisterend oor’ moeten kunnen bieden. Daarmee zijn de medewerkers ook een deel van het kloppend hart van de parochie. Alle taken, werkzaamheden en faciliteiten zijn in het Pastoraal Centrum aan de Duinendaal 2 geconcentreerd.



Enkele meer geloofsgemeenschap gerelateerde werkzaamheden vinden plaats in de eigen ontmoetingsruimten van die gemeenschappen. Weer andere activiteiten en werkzaamheden en dat zijn er heel wat, worden door daartoe gekwalificeerde vrijwilligers thuis verricht.

In de afgelopen jaren is er een flinke sprong gemaakt binnen de automatisering van het parochie-secretariaat. De hardware is vervangen en voldoet aan een prima kwaliteit. Voor wat betreft de software was het lang wachten op de nieuwe programma's die door het bisdom zijn geselecteerd, aangekocht, ingevoerd en intussen geïmplementeerd. We spreken dan over het ledenadministratieprogramma DocBase en het financieel administratieprogramma Exact.

Het werken met het financieel programma Exact voldoet prima want dit gebeurde al. Met het programma DocBase is het anders gesteld. Er is een goed begin gemaakt maar het verder kunnen werken met het programma verdient nog de nodige zorg en aandacht. Er is in scholing en training voorzien waarvan goed gebruik wordt gemaakt. Desondanks wil het werken met het programma maar moeizaam vlotten. Dit is een punt van aandacht in de komende jaren.

In de afgelopen jaren is een nieuw archiefsysteem ontwikkeld. Dit nieuwe systeem staat los van het tot nu toe gehanteerde van het Bisdom en is gebaseerd op de eigen organisatie van de Heilig Hartparochie. De indeling van het digitale archief en die van het dynamische papieren archief sluiten geheel op elkaar aan. Uitgangspunt is dat alle relevante stukken worden gedigitaliseerd en dat de belangrijke daarvan in een papieren versie worden opgeborgen. Dit laatste is ook een opdracht van het bisdom.

De archieven van de voormalige parochies, de Verrijzenisparochie Boxel, de Sint-Willibrordusparochie Esch, de Sint-Theresiaparochie Lennisheuvel en de Sint Jans Onthoofdingparochie Liempde, zijn per 31 december 2014 afgesloten. Alle stukken zijn afgelegd in het statisch archief bij de vier geloofsgemeenschappen en deels in het dynamisch en statisch archief in het Pastoraal Centrum of bij het bisdom.

Actie:

- ➔ ***De mogelijkheden van het ledenadministratieprogramma DocBase worden verder verkend, ingevoerd en daarna in de werkorganisatie geïmplementeerd.***

5.3 De secretariaatsvrijwilligers

Per 1 januari 2021 is er een nieuwe situatie in de personele bezetting van het secretariaat van de Heilig Hartparochie ontstaan omdat de coördinator secretariaat, een bezoldigde functie tot dan toe, per die datum met vervroegd pensioen ging.

Mede naar aanleiding daarvan heeft het bestuur een beleid ontwikkeld om deze vacature niet in te vullen met een betaalde arbeidskracht maar met meerdere secretariaatsvrijwilligers die hiervoor een vrijwilligersvergoeding per maand ontvangen. Dit systeem is daarna helemaal uitgewerkt, hierop volgend is hiertoe door het bestuur besloten en vervolgens is de nieuwe werkwijze met alle vrijwilligers gecommuniceerd. Voor de inhoud van de vastgestelde werkwijze wordt verwezen naar het document 'Invulling personele bezetting secretariaat Heilig Hartparochie na 1 januari 2022' van 1 december 2020.



Het resultaat is dat er per 1 maart 2021 zes secretariaatsvrijwilligers zijn aangesteld die allen een op de persoon toebedeeld takenpakket verzorgen. Ze zijn allen akkoord met de vastgestelde opzet en werken onder de directe leiding van een bestuurslid, de coördinator. Deze laatste is ook secretariaatsvrijwilliger.

Door de nieuwe werkwijze werd het volgende bereikt.

- Een goede bemensing van het parochiesecretariaat blijft nu en in de toekomst betaalbaar.
- Er worden meer 'constanten' in de (werk)organisatie van het secretariaat ingebouwd inclusief schaduwportefeuilles en daarmee binnen de parochie.
- De inrichting van het secretariaat wordt toekomstbestendiger: alle taken en administratieve werkzaamheden kunnen op termijn binnen het secretariaat worden uitgevoerd en daardoor wordt de uitvoering ervan gewaarborgd.
- Er wordt gewerkt aan professionaliteit en deskundigheid.
- Er kan nagenoeg een volledige weekbezetting worden gerealiseerd met mogelijk op de drukke dagdelen een dubbele bezetting.
- En last but not least, er wordt een stevige financiële besparing gerealiseerd.

Het nieuwe systeem is in 2021 en 2022 meerdere keren op uiteenlopende wijzen gemonitord. In de vergadering van dinsdag 29 november 2022 heeft het parochiebestuur besloten om het 'instituut' secretariaatsvrijwilliger per 1 januari 2023 definitief voor onbepaalde tijd te continueren. Ook wordt bestudeerd of het wenselijk is om op deze of andere wijze een passend waarderingssysteem uit te werken.

Acties:

- ➔ ***Het is wenselijk om het aantal secretariaatsvrijwilligers in de nabije toekomst uit te breiden.***
- ➔ ***Het is ook wenselijk om te onderzoeken of een passend waarderingssysteem mogelijk is.***

5.4 Personeelsbeleid in de schijnwerpers

In de afgelopen periode is een adequaat personeelsbeleid ontwikkeld en vormgegeven. We noemen onder meer de volgende zaken:

- Er is een goede en efficiënte taakverdeling opgesteld met voor elke werkzaamheid een zogenaamde 'achtervanger' (een schaduwportefeuille).
- Er worden jaarlijks functionerings- en voortgangsgesprekken gehouden.
- Er worden gevraagd en ongevraagd beoordelingsgesprekken gevoerd.
- Er is gezorgd voor een goede inrichting van de secretariaatsruimte die aan Arbo-eisen voldoet.
- Een ziekte registratie- en re-integratiebeleid is opgesteld en vastgesteld.
- Er is een ARBO-beleidsplan opgesteld, vastgesteld en in uitvoering genomen.
- Elk jaar wordt er groepsgerichte dan wel persoonsgerichte scholing aangeboden. Professionalisering staat hoog in het vaandel.
- Alle medewerkers hebben een geheimhoudingsverklaring ondertekend.
- Voor de medewerkers en de vrijwilligers waarvoor het een verplichting is, is een beleid opgezet inzake het aanvragen van een Verklaring Omtrent Gedrag (VOG-beleid).
- Voor de medewerkers worden informele activiteiten georganiseerd zoals een etentje, een personeelskas en iets extra's bij specifieke feestdagen.



- Er is een vertrouwenspersoon benoemd.
- Een gedragscode pastoraat en een eigen Privacyverklaring zijn vastgesteld.

Het parochiebestuur streeft naar een veilige en goed geoutilleerde en veilige werkomgeving voor alle medewerkers én alle vrijwilligers.

5.5 Vrijwilligers: het fundament van de parochie

We schreven al: de vrijwilligers vormen de hoeksteen van de Heilig Hartparochie. Ze vormen samen het fundament waarop de parochie is gebouwd en ze tonen een zeer grote betrokkenheid bij het werk dat ze doen. De vrijwilligers van de Heilig Hartparochie zijn allen gemotiveerd en gedreven. Dit kan tevens een valkuil zijn want ze gaan door 'tot het gaatje'. Ter wille van die tomeloze inzet moeten we de vrijwilligers koesteren en zo goed mogelijk faciliteren en 'binden' aan de parochie.

Hiertoe worden er onder meer jaarlijks de vrijwilligersmiddagen georganiseerd. Deze goede gewoonte is een sterk bindmiddel gebleken dat we moeten koesteren en wellicht intensiveren. Het is een goede zaak om ook naar andere passende activiteiten voor vrijwilligers te zoeken. Hierbij valt te denken aan (gratis) aantrekkelijke scholing, leerzame uitstapjes, een extra attentie bij een bepaalde gelegenheid, fietstochten langs kerken en kapellen en andere.

Daarnaast is in 2016 de Heilig Hartspeld in het leven geroepen. Een speld voor bewezen diensten voor de parochie in een langere periode of om een bijzondere prestatie. Inmiddels zijn er 55 bronzen spelden uitgereikt (meer dan 25 jaar vrijwilligerswerk), 21 zilveren (meer dan 40 jaar) en 11 gouden (meer dan 50 jaar of voor bijzondere verdiensten). De nieuwe traditie wordt door de vrijwilligers erg gewaardeerd.

Binnen de vrijwilligersgroepen in alle vier de geloofsgemeenschappen doen zich ook de problemen van de bezetting, lees ook bemensing voor. De bezetting van de commissies en werkgroepen wordt kleiner en ook hier is sprake van een geringe doorstroming. De gemiddelde leeftijd van de leden gaat omhoog en mensen haken af wegens gezondheidsproblemen van henzelf of binnen de thuissituatie en vrijwilligers ontvallen ons. Daarentegen is de aanwas zeer gering en gaan dezelfde vrijwilligers meer taken op zich nemen want 'het moet toch allemaal doorgaan'. Door deze ontwikkelingen wordt de parochie als geheel kwetsbaar. Deze ontwikkelingen worden door het parochiebestuur nauwlettend in de gaten gehouden. Daarbij kan worden opgemerkt dat men het graag bij het oude en vertrouwde houdt. Nieuwe initiatieven worden kritisch benaderd en geloofsgemeenschap overstijgende activiteiten krijgen hierdoor bij voorbaat al vaak een valse start.

Acties:

- ➔ ***Het is belangrijk om de vrijwilligers te blijven binden aan de parochie door hen goed te faciliteren en hen extra zaken aan te bieden.***
- ➔ ***Er worden oplossingen gezocht voor de geringe bezetting van bepaalde werkgroepen en de gevolgen daarvan voor de overblijvende vrijwilligers die daardoor extra worden belast.***



5.6 De ontmoetingsruimten: een verbindende factor

Elke geloofsgemeenschap heeft een eigen ontmoetingsruimte. Die van de geloofsgemeenschap Boxtel was al in goede staat, die van Esch en Lennisheuvel zijn grondig gerenoveerd en Liempde heeft een prachtige ruimte in het Dienstencentrum De Kloosterhof voor onbepaalde tijd kunnen huren.

De geloofsgemeenschappen beschikken over de volgende ontmoetingsruimten:

Nr.	Naam van de ruimte	Adres	Plaats	Eigendom/gehuurd
1	Pastoraal Centrum	Duinendaal 2	Boxtel	In eigendom
2	De Opgang	Dorpsstraat 8	Esch	In eigendom
3	De Uitwijk	Lennisheuvel 50	Lennisheuvel	In eigendom
4	De Ontmoeting	Kloosterhof 7	Liempde	Gehuurd

In deze ontmoetingsruimten treffen parochianen elkaar, vinden vergaderingen plaats en worden spreekuren gehouden. Kortom: de plek voor elke geloofsgemeenschap voor een gesprek, een luisterend oor en een kopje koffie of thee.

Deze ruimten die alle uitstekend in orde zijn vormen mede het kloppende hart van die geloofsgemeenschap: 'the place to be'. Deze ontmoetingsplekken moeten dan ook zo lang mogelijk worden behouden ten behoeve van het werk van de pastores, vrijwilligers en parochianen.

5.7 Punten voor het Actieplan 2023-2027

De onderstaande punten worden opgenomen in het actieplan:

- ➔ *De mogelijkheden van het ledenadministratieprogramma DocBase worden verder verkend, ingevoerd en daarna in de werkorganisatie geïmplementeerd.*
- ➔ *Het is wenselijk om het aantal secretariaatsvrijwilligers in de nabije toekomst uit te breiden.*
- ➔ *Het is ook wenselijk om te onderzoeken of een passend waarderingssysteem mogelijk is.*
- ➔ *Het is belangrijk om de vrijwilligers te blijven binden aan de parochie door hen goed te faciliteren en hen extra zaken aan te bieden.*
- ➔ *Er worden oplossingen gezocht voor de geringe bezetting van bepaalde werkgroepen en de gevolgen daarvan voor de overblijvende vrijwilligers die daardoor extra worden belast.*

•••





6 Financiën stevig verankerd

6.1 Inleiding

Een gezonde financiële situatie is belangrijk voor een parochie, een gezond financieel beheer en beleid is daarom een belangrijke randvoorwaarde voor het voortbestaan van de Heilig Hartparochie. De start van de parochie was financieel gezien moeilijk, lastig en ingewikkeld. De financiën en de bijbehorende zeer verschillende boekhoudingen van de voormalige parochies moesten worden samengevoegd, op elkaar afgestemd en enkele parochies kampten met (grote) tekorten.

Deze tekorten in de exploitatie bleven ook in de eerste zes werkjaren maar werden geleidelijk aan gereduceerd. In 2021 kon voor het eerst een positief exploitatiesaldo worden gemeld. De ombuiging van negatieve saldo's naar een positieve uitkomst werd onder andere bereikt door de verkoop van (overbodig gemaakt) onroerend goed. Hierdoor stroomden geldmiddelen naar de parochie die met hulp van het bisdom verantwoord in beleggingsfondsen werden en worden belegd en vielen dure, exploitatielasten weg. Ook werd en wordt er gezamenlijk en slim ingekocht, werden door natuurlijk verloop de salariskosten aanzienlijk verminderd, werd veel werk door enthousiaste vrijwilligers overgenomen en werden externe financieringsbronnen aangeboord.

Op dit ogenblik kan worden geconstateerd dat de parochie er financieel goed voorstaat. Hierbij moet nadrukkelijk worden opgemerkt dat de resultaten van de beleggingen nogal sterk kunnen fluctueren en dat de inkomsten vanuit de parochianen een neerwaartse trend blijven vertonen.

6.2 Organisatorische inrichting van het financieel beheer

Een aanzienlijk deel van de boekhouding van de parochie is uitbesteed aan een extern administratiebureau. Daarnaast geschiedt veel werk op het secretariaat en door daartoe aangewezen vrijwilligers binnen de vier geloofsgemeenschappen. De penningmeester heeft het totaaloverzicht, voert het beleid van het bestuur uit en maakt jaarlijks de noodzakelijke stukken op zoals de begroting, de exploitatierekeningen, beleggingsoverzichten en liquiditeitsoverzichten. Hij wordt daarbij beleidsmatig ondersteund door de Commissie Financiën. Deze vergadert twee tot drie keer per jaar.

Al vanaf de eerste maanden (jaar) start van de Heilig Hartparochie zijn de volgende zaken in- en/of doorgevoerd:

- In de financiële administratie wordt vanaf de start op 1 januari 2015 gewerkt met het programma Exact Online. Dit programma werkt uitstekend en is sinds enige jaren bisdombreed verplicht ingevoerd.
- Er is één factuuradres ingevoerd: het Pastoraal Centrum van de Heilig Hartparochie. De praktische uitvoering hiervan dan wel het werken met deze systematiek is een punt van aandacht.
- Contante uitgaven worden tot een minimum beperkt. Van de uitgaven die toch gebeuren wordt een nauwgezette administratie gevoerd die maandelijks door het administratiebureau wordt verwerkt.
- Naast enkele spaar- en andere rekeningen heeft de Heilig Hartparochie vijf rekeningen courant (betaalrekeningen): één voor de Heilig Hartparochie, de hoofdrekening en daarnaast vier betaalrekeningen voor elke geloofsgemeenschap een aparte.



- Alle inkomsten en uitgaven worden specifiek aan een geloofsgemeenschap toegerekend. Hiertoe is een uitgebreide inkomsten- en kostenverdeelsleutel opgesteld. Deze verdeelsleutel, samengevat in een uitgebreid beleidsstuk: 'Kostenverdeling, -toerekening en -herijking financiële administratie Heilig Hartparochie', versie-08 vastgesteld door het bestuur op 5 november 2015 en 3 maart 2016, werkt prima. Een herbeoordeling van de verdeelpercentages dient overwogen te worden. Door deze nauwkeurige toerekening kan op elke moment en in elk geval jaarlijks worden vastgesteld hoe elke geloofsgemeenschap er financieel voorstaat. Natuurlijk wordt er ook een gezamenlijk overzicht opgesteld: de exploitatierekening van de parochie zelf. Door dit beleid kan worden vastgesteld hoe elke geloofsgemeenschap er financieel voorstaat. Dit is niet onbelangrijk want in de fusiebesprekingen is afgesproken dat elke geloofsgemeenschap 'zijn eigen broek moet kunnen ophouden' en dit zal ook in de toekomst zo blijven. Dit kan ook een rol spelen in beleidsmatige keuzes en beslissingen die in de toekomst moeten worden gemaakt en genomen.
- Er wordt gewerkt met een zogenaamde vier-ogencontrole. Elke rekening moet door een daartoe gemachtigd persoon of iemand die kennis heeft van de bestelling geverifieerd en ondertekend worden en kan pas daarna ter ondertekening en betaling aan de penningmeester worden aangeboden. De gemachtigden kunnen bestuursleden zijn maar ook andere kartrekkers of verantwoordelijken voor een bepaald beleidsgebied.
- De collectegelden worden per geloofsgemeenschap verzameld en verantwoord geteld en opgeslagen. Dit gebeurt in principe door twee personen. Deze gelden worden periodiek naar de bank gebracht (afgestort), zo mogelijk ook met twee personen. Door het geringere aantal vrijwilligers zit enige spanning op de daadwerkelijke uitvoering hiervan.
- De begrotingen en de exploitatierekeningen worden door het bisdom gecontroleerd en beoordeeld. Zo mogelijk vindt er een check plaats door een ingestelde kascontrolecommissie. Het functioneren van deze commissie verdient aandacht.
- De tarieven van de voormalige parochies zijn in overleg met alle belanghebbenden op elkaar afgestemd. De meeste vanaf de start van de Heilig Hartparochie, andere door middel van een overgangsregeling. Dit laatste betrof vooral de tarieven voor de begraafplaatsen. Sinds 2018 zijn alle tarieven binnen de parochie op elkaar afgestemd en geüniformeerd.
- Sinds 2019 wordt parochianen de mogelijkheid geboden om via iDeal te betalen. Deze functionaliteit is in alle vijf de websites ingebouwd en er is voor ongeveer elke maand een doel bepaald en ingericht. Het betalen via de iDealconstructie loopt nog niet zo'n vaart.
- In 2021 is de functionaliteit Givt geïntroduceerd. Dit is een digitaal betalingssysteem voor de collectes in alle kerken en voor de offerblokken. Deze zijn ook in bijna alle (veld)kapellen ingevoerd.

Acties:

- ➔ ***Het tellen en afstorten van de collecte- en andere gelden is een punt van aandacht.***
- ➔ ***Het functioneren van de kascontrolecommissie wordt nader onder de loep genomen.***
- ➔ ***Er wordt extra aandacht besteed aan het promoten van het iDeal- en Givt-systeem.***



6.3 De inkomsten van de parochie

De inkomsten van onze parochie zijn velerlei. We noemen:

- **Collectegelden.**
Dit zijn de opbrengsten van de dagelijkse en wekelijkse collecten tijdens de eucharistievieringen in alle kerken. Met het afnemende kerkbezoek dalen ook de opbrengsten van de collectes.
- **Kerkbijdrage.**
Jaarlijkse neemt de Heilig Hartparochie deel aan de Actie Kerkbalans, een landelijke geregisseerde geldinzamelingsactie met een lokale inkleuring. Deze vindt elk jaar in januari/februari plaats en in het najaar wordt een herinneringsactie gehouden. De opbrengsten ervan vertonen een dalende trend al lijkt de laatste jaren een voorzichtige stabilisering op te treden. Deze dalende trend is een nadere analyse waard.
- **Offerblokgelden.**
Dit zijn de opbrengsten van de meerdere offerblokken in de vier kerken en de kapellen die aan de Heilig Hartparochie toebehoren.
- **Misintenties.**
Een vaste opbrengst vormen ook de ontvangsten van de wekelijkse misintenties. Het opgeven van intenties is in de loop der jaren redelijk constant.
- **Schenkingen en legaten.**
Deze geschieden door parochianen die iets extra's voor de parochie willen doen of betekenen. De grootte van deze geldbedragen verschilt. Het aantal, aard en hoogte van de schenkingen is elk jaar heel verschillend en zijn niet te voorspellen.
- **Bijzondere diensten.**
Hieronder vallen de incidentele verhuur van kerken en pastorie, het verlenen van diensten als videostreaming, maar ook diensten die medewerkers van het pastoraal team elders verzorgen.
- **Inkomsten uit vastgoed.**
Deze betreffen de opbrengsten van pachtgelden en de verhuur van het appartement.
- **GSM-antennes.**
In de kerktoeren van Liempde hangen twee GSM-straalantenne-installaties. Voor elke antenne-installatie ontvangt de parochie een aanzienlijke jaarlijkse vergoeding.
- **Opbrengsten van beleggingen.**
Deze opbrengsten zijn aanzienlijk omdat in de afgelopen jaren veel (overbodig) onroerend goed is verkocht. Deze beleggingen vinden via het bisdom in twee fondsen plaats: een defensief fonds (Fonds-1) en een offensief fonds (Fonds-2).
De beleggingen vormen voor de Heilig Hartparochie de grootste bron van inkomsten en van de rendementen (opbrengsten) daarvan is het reilen en zeilen van de parochie voor een groot deel afhankelijk. De resultaten van de beleggingen zijn aan kleine (Fonds-1) en grotere (Fonds-2) fluctuaties onderhevig.
- **Subsidies.**
Deze komen voor wat betreft de Rijksmonumenten vooral van de Stichting Instandhouding Monumenten (SIM) en andere externe fondsen. De SIM subsidieert 60% van de door haar goedgekeurde projecten. Van de gemeentelijk, provinciale en rijksoverheid wordt geen subsidie ontvangen.
- **Advertenties.**
Er zijn jaarlijkse inkomsten van de advertenties op de vijf-in-een-website van de parochie. Ook zijn er tweejaarlijkse advertentieopbrengsten door het uitbrengen van een Parochiegids.
- **Crowdfunding en fundraising.**
Dit initiatief is recent opgepakt, bevindt zich in een pril stadium en wordt geleidelijk aan vormgegeven.



Acties:

- ➔ *De dalende trend van de kerkbijdragen (Actie Kerkbalans) wordt geanalyseerd en de actie kan met extra impulsen worden gestimuleerd.*
- ➔ *De in gang gezette systematiek van crowdfunding en fundraising wordt voortgezet en zo mogelijk geïntensiveerd.*

6.4 Het opgebouwde vermogen: 'onze verzekering'

Zoals al eerder vermeld is in de afgelopen jaren veel 'overbodig' onroerend goed verkocht, zie voor een nadere beschrijving hoofdstuk 7 'Gebouwen, inventaris en begraafplaatsen op orde'.

De opbrengsten hiervan zijn via het bisdom belegd bij de daar aanwezige beleggingsfondsen, grotendeels defensief (Fonds-1) en deels offensief (Fonds-2). Een gering deel staat op de reguliere spaarrekeningen en op de vijf betaalrekeningen. De bedragen op deze laatste rekeningen worden tot een zeker minimum beperkt. Op deze betaalrekeningen kunnen de inkomsten en uitgaven van de vier geloofsgemeenschappen afzonderlijk worden geboekt, waarna alles tezamen komt in de rekening van de Heilig Hartparochie.

In het bestuur is afgesproken dat we behoudens extreme uitzonderingen geen investeringen doen vanuit de via het bisdom belegde gelden. Wel vanuit de rendementen van deze gelden want die vloeien volgens de daaraan gekoppelde voorschriften van het bisdom naar de exploitatierekeningen van de vier geloofsgemeenschappen en daarmee naar die van de Heilig Hartparochie. Daarmee vormen de belegde gelden als het ware de 'verzekering' voor de parochie: een zeer welkome, stevige basis voor de exploitatierekening en daarmee voor de parochie.

In zekere samenhang hiermee ware te overwegen de uitgaven ten behoeve van de gebouwen (vier kerken en één groot Pastoraal Centrum) in de nabije toekomst nog meer beheersbaar en behapbaar te maken. Ze vormen nu een (te) groot deel, zelfs het grootste deel van de uitgaven van de parochie. Voor het extreem kostbare onderhoud van de gebouwen zou meer naar externe fondsen en financiers gezocht moeten worden (fundraising en crowdfunding). Temeer omdat vier van de vijf gebouwen monumentale panden zijn waarvan alle inwoners van elk kerkdorp en veel mensen daarbuiten volop meegenieten.

Als dit gaat lukken komen er meer gelden vrij voor nieuwe catecheseprojecten, evangelisatie-activiteiten, geloofsverdieping en vormen van caritas. Ook als dit werven van extra middelen minder goed van de grond komt zou onderzocht moeten worden of er extra geldmiddelen voor de zojuist genoemde doelen vrijgemaakt kunnen worden.

Actie:

- ➔ *Er wordt bekeken of er extra gelden voor nieuwe catecheseprojecten, evangelisatie-activiteiten, geloofsverdieping en vormen van caritas kunnen worden vrijgemaakt.*



6.5 Afnemende financiële betrokkenheid parochianen

In de laatste jaren heeft de ontkerkeling zich voortgezet: steeds minder ‘gedoopte katholieken’ nemen actief deel aan het geloofsleven en bezoeken steeds minder de vieringen in de kerken. Ook is er de laatste jaren een duidelijke afname van de gedoopten, eerstecommunicanten, vormelingen en kerkelijke huwelijksvoltrekkingen. Ook het aantal kerkelijke afscheidsvieringen neemt vooral de laatste jaren aanzienlijk af. Bij dit laatste speelden de coronaperikelen een duidelijke rol alsmede het gegeven dat steeds meer nabestaanden ervoor kiezen in kleine, besloten kring afscheid te nemen van hun dierbare.

Dit alles heeft gevolgen voor het huidige kerkbezoek en de aanwas van ‘onderop’ en daarmee ook voor de inkomsten. De opbrengst van de collectes wordt geleidelijk aan minder, de kerkbijdragen dalen gestaag, de ‘inkomsten’ van uitvaarten en begravingen nemen substantieel af. De parochianen kiezen niet altijd meer voor ‘de kerk’, hebben er ‘niks meer mee’ en kiezen voor een eigen afscheidsvorm, gebruiken en voor eigen rituelen.

Dit proces is moeilijk te stoppen en schrijdt voort. Vooral in de afgelopen vier jaren heeft het bestuur de toegang tot ‘de kerk’ laagdrempeliger willen maken, door de (verhuur)prijzen te stabiliseren en de afstand tot de parochianen te verkleinen.

Onder meer de volgende zaken zijn gerealiseerd c.q. worden toegepast:

- De verhuur van kerkelijke gebouwen is zeer laagdrempelig gemaakt: huurbedragen zijn drastisch verlaagd en veel kan én mag in de kerken. Een evaluatie van de verhuurbedragen voor commercieel gebruik is wenselijk.
- De tarieven voor de begraafplaatsen zijn sinds 2018 bevroren en de tarieven voor urnengraven en urnennissen zijn verlaagd.
- Er mag voor wat betreft de invulling van vieringen en andere activiteiten in de kerken veel meer; dit trekt nieuwe bezoekers en ook randkerkelijken aan.
- In de kerk van Liempde is de filmapparatuur ten behoeve van de wekelijkse uitzending van de hoogmis op Omroep Dommeland vervangen en gedigitaliseerd.
- In de basiliek van Boxtel worden de zaterdagavondvieringen en de hoogmissen van zondag gestreamd om daarmee de ‘gedwongen’ thuiszitters (zieken en slecht ter been zijnde parochianen) te bereiken en de beelden komen ook live op schermen in de basiliek zelf.
- In de kerk van Liempde kunnen de videobeelden ook worden opgenomen en gestreamd.
- De organisatie van concerten en andere activiteiten in de kerken wordt ruimhartig toegestaan om daarmee het ‘contact met de kerk’ tastbaar te maken en proberen te herstellen.

Acties:

- ➔ ***De in gang gezette initiatieven om meer kerkbezoekers te bereiken en randkerkelijken weer in contact te brengen met de kerken worden voortgezet. Nieuwe initiatieven kunnen hieraan worden toegevoegd.***
- ➔ ***Een evaluatie van de verhuurbedragen voor commercieel gebruik is wenselijk.***



6.6 Punten voor het Actieplan 2023-2027

De onderstaande punten worden opgenomen in het actieplan:

- ➔ *Het tellen en afstorten van de collecte- en andere gelden is een punt van aandacht.*
- ➔ *Het functioneren van de kascontrolecommissie wordt nader onder de loep genomen.*
- ➔ *Er wordt extra aandacht besteed aan het promoten van het iDeal- en Givt-systeem.*
- ➔ *De dalende trend van de kerkbijdragen (Actie Kerkbalans) wordt geanalyseerd en de actie kan met extra impulsen worden gestimuleerd.*
- ➔ *De in gang gezette systematiek van crowdfunding en fundraising wordt voortgezet en zo mogelijk geïntensiveerd.*
- ➔ *Er wordt bekeken of er extra gelden voor nieuwe catecheseprojecten, evangelisatie-activiteiten, geloofsverdieping en vormen van caritas kunnen worden vrijgemaakt.*
- ➔ *De in gang gezette initiatieven om meer kerkbezoekers te bereiken en randkerkelijken weer in contact te brengen met de kerken worden voortgezet. Nieuwe initiatieven kunnen hieraan worden toegevoegd.*
- ➔ *Een evaluatie van de verhuurbedragen voor commercieel gebruik is wenselijk.*

...



7 Gebouwen en inventaris op orde

7.1 Inleiding

De Heilig Hartparochie is vier parochiekerken rijk:

- De Sint-Petrusbasiliek te Boxtel, de hoofdkerk, een Rijksmonument.
Deze is gelegen in het centrum van Boxtel aan de Oude Kerkstraat 20, 5281 AP Boxtel.
- De Sint-Willibrorduskerk te Esch, ook een Rijksmonument.
Deze ligt ook midden in Esch aan de Dorpsstraat 8, 5296 LV Esch.
- De Sint-Theresiakerk te Lennisheuvel.
Ook deze ligt in het hart van het dorp aan de Lennisheuvel 50, 5281 LG Lennisheuvel.
- De Sint Jans Onthoofdingkerk te Liempde, eveneens een Rijksmonument.
Deze ligt ook in het centrum van het dorp aan de Dorpsstraat 36, 5298 CB Liempde.

Kerkgebouwen zijn zeer onderhoudsintensief, vaker gebruiksonvriendelijk (inherent aan een kerkgebouw) en exploitatietechnisch moeilijk te beheren en te onderhouden. Daarnaast neemt het bezoek aan de kerken de laatste jaren gestaag af en dragen steeds minder parochianen de lasten van de exploitatie van de kerken die aanzienlijk zijn. Zie ook hoofdstuk 6, de paragraaf *'De inkomsten van de parochie'*.

De staat van onderhoud van alle kerkgebouwen is redelijk tot goed.

Het was dan ook een van de eerste besluiten van de fusieparochie om de voormalige H. Hartkerk aan de Baroniestraat te Boxtel te verkopen. Op 5 januari 2015 is deze kerk dan ook bij gelegenheid van een indrukwekkende en emotionele slotviering aan de eredienst onttrokken.

Elke voormalige parochie had ook een eigen pastorie met daaraan vast gebouwd of daarbij een contactpunt (ontmoetingspunt) voor de parochianen. Vier van de pastorieën werden uiteindelijk buiten dienst gesteld, enkele waren of werden verhuurd. De pastorieën van de voormalige H. Hartkerk, inclusief de ontmoetingsruimte 'De Hartslag' en die van de geloofsgemeenschappen Esch, Lennisheuvel en Liempde werden alle, inclusief de pastorietuinen verkocht. Thans heeft de parochie nog één pastorie, genoemd het Pastoraal Centrum. Dit is nu het centrum, het kloppend hart van de Heilig Hartparochie en is gelegen aan Duinendaal 2, 5281 AP Boxtel. Dit monumentale pand is in 2013-2014 geheel gerenoveerd en gerestaureerd. Dit pand is in mei 2018 gecompleteerd met de aankoop van een gedeelte van het Koetshuis dat tientallen jaren eerder was verkocht. Het monumentale Pastoraal Centrum is ook de thuisbasis voor de geloofsgemeenschap Boxtel.

Alle geloofsgemeenschappen beschikken over ingrijpend gerenoveerde ontmoetingsruimten die het contactpunt en de uitvalsbasis zijn voor vrijwilligers en parochianen.

- Het Pastoraal Centrum te Boxtel, een Rijksmonument.
In dit gebouw wonen en werken twee priesters, de pastoor en de kapelaan, en het is centrale ontmoetingspunt van de parochie. Daarnaast is het de thuisbasis voor de geloofsgemeenschap Boxtel. Dit pand ligt dicht bij de Sint-Petrusbasiliek op het adres Duinendaal 1, 5281 AP Boxtel.
- 'De Opgang' is de ontmoetingsruimte van de geloofsgemeenschap Esch, ook een Rijksmonument.
Deze ontmoetingsruimte is aan de parochiekerk vast gebouwd, is geheel gerenoveerd, en ligt de Dorpsstraat 8, 5296 LV Esch.



- ‘De Uitwijk’ is de ontmoetingsruimte van de geloofsgemeenschap Lennisheuvel. Ook deze ontmoetingsruimte is aan de parochiekerk vast gebouwd en is ook geheel gerenoveerd. Het adres is Lennisheuvel 50, 5281 LG Lennisheuvel.
- ‘De Ontmoeting’ is de ontmoetingsruimte van de geloofsgemeenschap Liempde. Dit pand, eveneens geheel gerenoveerd, ligt naast de parochiekerk, en is onderdeel van Diensten-centrum ‘De Kloosterhof’. Het pand wordt voor onbepaalde tijd gehuurd en vormt het ontmoetingsruimte voor de geloofsgemeenschap Liempde. Het adres is Kloosterhof 7, 5298 BW Liempde.
- Het ooit verkochte gedeelte van het Koetshuis is teruggekocht, een gedeelte van die zolderruimte is permanent verhuurd aan de Stichting Heilig Bloedprocessie, een ander gedeelte is een extra groepsruimte en de begane grond is verbouwd tot appartement en verhuurd.

Naast deze gebouwen beschikt de parochie nog over een losliggend perceel grond ter grootte van ca 8.900 m² in Liempde.

In de fusienota van november 2014 hebben de voormalige vier parochies afgesproken om de vier eerder vermelde kerken zo lang mogelijk beschikbaar te houden voor het houden van erediensten, vieringen en bijeenkomsten van en voor de parochianen van de Heilig Hartparochie. Dit streven willen we in de komende beleidsperiode en in de verdere toekomst voortzetten.

7.2 De gebouwen zijn goed onderhouden

De vier kerkgebouwen, het Pastoraal Centrum en de vier ontmoetingsruimten (waarvan één gehuurd) zijn alle goed in orde en goed onderhouden. Dit geldt vooral voor het Pastoraal Centrum en de drie (vier) ontmoetingsruimten. Voor wat betreft het onderhoud van de vier kerken gelden er strikte voorwaarden die door het bisdom worden gesteld. Daarbij mogen er meer en andere investeringen voor de hoofdkerk plaatsvinden, de Sint-Petrusbasiliek, en minder voor de andere drie parochiekerken. Dit in verband met vooral het teruglopende kerkbezoek, het priestertekort en de beschikbare financiële middelen. Er wordt niet dan wel minder geïnvesteerd in kerkgebouwen die in de toekomst wellicht een andere bestemming kunnen c.q. moeten krijgen. Goed onderhoud aan ‘de buitenkant’ is wel belangrijk: wind- en waterdicht.

Het dagelijks toezicht op het gebruik van de gebouwen en het dagelijks onderhoud geschiedt door de contactgroep van elke geloofsgemeenschap. Zij verzorgen kleine reparaties en met toestemming van het parochiebestuur ook grotere. Voor de grotere investeringen en ingrijpendere beslissingen vraagt het bestuur al dan niet advies aan de Commissie Vastgoed.

De benodigde gelden voor kleine reparaties komen rechtstreeks ten laste van de exploitatierekening van die geloofsgemeenschap en daarmee dus ook van de parochie zelf. Grotere en grote onderhoudsinvesteringen komen ten laste van de voorziening groot onderhoud. Elke geloofsgemeenschap heeft een eigen voorziening groot onderhoud opgebouwd. De grootte hiervan is afhankelijk van het kerkgebouw en de ontmoetingsruimte en de in het verleden opgebouwde voorzieningen. Nieuwe investeringen waarvoor toestemming is verkregen van het bisdom worden gefinancierd uit de vrije reserve van een geloofsgemeenschap.

Ten behoeve van het te plegen klein en groot onderhoud worden er jaarlijks een of meerdere inspecties uitgevoerd. De belangrijkste zijn de verplichte inspecties van Monumentenwacht. Dit is een door het Rijk erkende instantie die voor monumentale panden een goed gedocumenteerde rapportage opstelt. Op basis van de rapportages voor de Rijksmonumenten wordt een meerjarenonderhoudsplan opgesteld en worden subsidies aangevraagd. Een belangrijke subsidieverstrekker is de dienst Subsidie Instandhouding Monumenten (SIM). Zij financieren 60 procent van de door deze instantie goedgekeurde onderhouds-



werkzaamheden. Bij alle (groot)onderhoudswerken wordt ondersteuning gevraagd van de 'Onderhoudsdienst en restauratie' van het bisdom.

De inventaris van de (kerk)gebouwen is van oudsher aanwezig. De inrichting van de kerken is in orde en behoeft niet veel aanvullingen. Kerkbanken zijn nu eenmaal kerkbanken en zitten voor kerkbezoekers vooralsnog minder comfortabel dan de fauteuil in de huiskamer. In de afgelopen jaren zijn de geluidsinstallaties van de kerken alle vernieuwd dan wel zijn vitale onderdelen vervangen en is een videoregistratieapparatuur in de Sint-Petrusbasiliek met een schenking van derden aangeschaft.

Actie:

- ➔ *Er wordt naar gestreefd om de vier parochiekerken zo lang mogelijk beschikbaar te houden voor het houden van erediensten, vieringen en bijeenkomsten voor de parochianen van de Heilig Hartparochie.*

7.3 Waakzaam en alert zijn

Het exploiteren van (kerk)gebouwen is geen kleinigheid. Het zijn 'gebruiksonhandige' gebouwen om een goede en sluitende exploitatie te realiseren. Daarbij blijft het een uitdaging om maximaal tegemoet te komen aan het door kerkbezoekers te verwachten gebruiksgenot. De gebouwen zijn slecht geïsoleerd en niet of nauwelijks verder te isoleren, goed verwarmen is niet mogelijk anders raken de monumentale orgels ontzet en is overigens ook nauwelijks mogelijk, deskundige vrijwilligers vallen weg waardoor vaker een beroep moet worden gedaan op derden en de 'gebruikseisen' vanuit de overheden en instanties nemen hand over hand toe. Al met al een opdracht met een uitdaging waarbij waakzaamheid is geboden.

Van de exploitatiebegroting gaat een groot deel naar de exploitatie, het onderhoud en de instandhouding van de gebouwen. Dit ondanks alle maatregelen die in de afgelopen jaren zijn genomen. We noemen de zuinige en langlopende energiecontracten, de gezamenlijke aanbestedingen, het combineren van inkopen en het opzeggen van overbodige abonnementen. Het grootste voordeel is behaald door de verkoop van het eerdergenoemde onroerend goed. Hierdoor worden jaarlijks enkele honderdduizenden euro's bespaard. Alert zijn blijft echter geboden en het onderhoud dient steeds goed te zijn, maar sober en doelmatig.

Toch is het wenselijk dat exploitatielasten verder omlaag gaan zodat de gebouwen ook inderdaad voor lange tijd beschikbaar kunnen blijven voor de parochianen. Initiatieven als isoleren van (kerk)gebouwen en bijvoorbeeld de aanschaf van zonnepanelen, warmtepompen en andere energiebesparende maatregelen worden onderzocht.

De kerkgebouwen zijn bijna alle maatschappelijk en cultureel erfgoed. Ze zijn iconische en beeldbepalende bouwwerken in de vier kerkdorpen van onze parochie. De kerk (het kerkgebouw) is de 'ziel' van een kerkdorp. Het is belangrijk deze kerken voor de toekomst, voor het nageslacht, te behouden. Hier is veel geld voor nodig, veel meer geld dan het aantal afnemende en betalende parochianen kunnen opbrengen. Er zijn initiatieven gestart voor fundraising bij en via derden, deze dienen verder te worden uitgewerkt. Ook kan de mogelijkheid voor een nieuwe crowdfunding in beeld worden gebracht.

Deze laatste initiatieven bieden goede en duurzame oplossingen voor het behoud van de monumentale kerkgebouwen. De lasten van de gebouwen worden dan niet meer door een 'handjevol' parochianen gedragen maar door een bredere vertegenwoordiging van de dorpsgemeenschappen.



Dit is ook heel wenselijk want 'iedereen schreeuwt van de daken' dat de prachtige, monumentale kerken om meer dan een reden moeten worden behouden.

Acties:

- ➔ *Initiatieven voor het nemen van passende energiebesparende maatregelen worden onderzocht.*
- ➔ *De mogelijkheden voor fundraising via derden en/of crowdfunding worden versneld onderzocht en in beeld gebracht.*

7.4 Onderbezetting van de kerkgebouwen

De terugloop van het kerkbezoek neemt de laatste jaren zorgwekkende vormen aan. Een tiental jaren geleden waren de kerken in het weekend nog goed bezet, heden ten dage zijn er minder vieringen en deze worden aanzienlijk minder bezocht. Ditzelfde geldt voor de vieringen met de feestdagen zoals met Pasen en Kerstmis, en met de andere sacramentele vieringen, zoals Eerste H. Communievieringen, H. Vormselvieringen en huwelijksvoltrekkingen, omdat er gewoon minder belangstelling voor is.

Het ware te onderzoeken of er in één kerk een 'kapel'-functie kan worden gerealiseerd, een kleine afgescheiden ruimte die sfeervol kan worden ingericht én goed verwarmd, waardoor een wij-gevoel kan worden gecreëerd en de onderlinge verbondenheid kan worden vergroot.

Het is wenselijk om in de nabije toekomst het mede- of hergebruik van kerkgebouwen binnen de parochie nader te bestuderen, in beeld te brengen en een visie hierop te ontwikkelen en vast te leggen.

Actie:

- ➔ *Het is gewenst het mede- of hergebruik van kerkgebouwen binnen de Heilig Hartparochie nader te bestuderen, in beeld te brengen en een visie hierop te ontwikkelen en vast te leggen.*

7.5 Punten voor het Actieplan 2023-2027

De onderstaande punten worden opgenomen in het actieplan:

- ➔ *Er wordt naar gestreefd om de vier parochiekerken zo lang mogelijk beschikbaar te houden voor het houden van erediensten, vieringen en bijeenkomsten voor de parochianen van de Heilig Hartparochie.*
- ➔ *Initiatieven voor het nemen van passende energiebesparende maatregelen worden onderzocht.*
- ➔ *De mogelijkheden voor fundraising via derden en/of crowdfunding worden versneld onderzocht en in beeld gebracht.*
- ➔ *Het is gewenst het mede- of hergebruik van kerkgebouwen binnen de Heilig Hartparochie nader te bestuderen, in beeld te brengen en een visie hierop te ontwikkelen en vast te leggen.*





8 Begraafplaatsen goed verzorgd

8.1 Inleiding

Binnen de Heilig Hartparochie zijn er zes begraafplaatsen, vijf zijn eigendom van de parochie zelf en één, de begraafplaats Munsel, is eigendom van de Gemeente Boxtel. De vijf begraafplaatsen zijn:

- De Sint-Petrusbegraafplaats in Boxtel.
Deze is gelegen rondom de Sint-Petrusbasiliek aan de Oude Kerkstraat 20, 5281 AP Boxtel.
- De Heilig Hartbegraafplaats in Boxtel.
Deze ligt naast de voormalige H. Hartkerk aan de Baroniestraat 24, 5281 JD Boxtel.
- De Sint-Willibrordusbegraafplaats in Esch.
Deze ligt naast en deels achter de Sint-Willibrorduskerk aan de Dorpsstraat 8, 5296 LV Esch.
- De Sint-Theresiabegraafplaats in Lennisheuvel.
Deze ligt achter de Sint-Theresiakerk aan de Lennisheuvel 50, 5281 LG Lennisheuvel.
- De Sint Jans Onthoofdingbegraafplaats in Liempde.
Deze ligt ook achter de Sint Jans Onthoofdingkerk aan de Dorpsstraat 36, 5298 CB Liempde.

De begraafplaatsen liggen er al geruime tijd en blijven tot onbepaalde tijd gehandhaafd. De ‘kerkhoven’ liggen er alle goed verzorgd bij. Het beheer van de begraafplaatsen is door het parochiebestuur gedelegeerd aan de Commissie Begraafplaatsen. Hierin zitten vertegenwoordigers van de vijf begraafplaatsen die op hun beurt weer vaak de verantwoordelijkheid dragen c.q. de leiding hebben over de begraafplaats van hun geloofsgemeenschap. Het te voeren beleid wordt in deze commissie voorbereid en uitgewerkt en daarna in het parochiebestuur vastgesteld.

In de afgelopen jaren is het beleid van de voormalige parochies op elkaar afgestemd en zijn regelingen, grafrechten, voorschriften en dergelijke geharmoniseerd en op elkaar afgestemd. In 2018 zijn na een overgangperiode de graf- en urnenrechten definitief geüniformeerd en bevroren.

8.2 Onderhoud begraafplaatsen met vrijwilligersploegen

Het dagelijks onderhoud geschiedt door vrijwilligersploegen. Deze tuin- of schoffelploegen verrichten (twee)wekelijks de lopende onderhoudswerkzaamheden en zijn het fundament van elke begraafplaats. Elke begraafplaats heeft een eigen ploeg met coördinator. De groep van de Sint-Petrusbegraafplaats bestaat pas kort en is in opbouw. De wat hogere leeftijd van de vrijwilligers van deze tuinploegen is een punt van aandacht ook al wordt het natuurlijk verloop bijna steeds aangevuld.

Het grotere onderhoud zoals het snoeien van heggen en bomen wordt gedeeltelijk uitbesteed omdat dit op alle begraafplaatsen een grote klus is. Uitzonderlijke klussen en werkzaamheden worden in overleg met de commissie en bestuur geregeld.

Het toewijzen van graven geschiedt door een daartoe plaatselijke, door het bestuur aangewezen lokale functionaris. Deze persoon regelt ook de verdere coördinatie, het delven en dichten van graven, al dan niet mechanisch. De administratieve afwerking gebeurt door de medewerkers van het secretariaat.



Actie:

- ➔ ***Een continue en voldoende bezetting met vrijwilligers van de onderhoudsploegen blijft ook in de komende jaren een punt van aandacht.***

8.3 Begraafplaatsenadministratie is grotendeels geautomatiseerd

De administratieve verwerking van alle begravingen en bijzettingen geschiedt op het secretariaat van de parochie en door vrijwilligers. Dit gebeurde in de eerste jaren na de fusie in verschillende digitale, vaak zelfgebouwde systemen in Excel en ook handmatig. In de afgelopen jaren zijn de meeste handmatige systemen gedigitaliseerd in Excel. Hieraan wordt momenteel de laatste hand gelegd.

Via het programma Excel kunnen alle gegevens worden ingevoerd in het door het bisdom aangeschafte programma DocBase. De invoering van dit laatste programma en de operationalisering van vooral de module begraafplaatsen ervan brengen veel aanloopproblemen met zich mee. Deze worden geleidelijk aan overwonnen, waarna alle reeds gedigitaliseerde gegevens via het programma Excel kunnen worden overgezet in DocBase.

Het aantal begravingen en bijzettingen op onze begraafplaatsen neemt af, terwijl het aantal crematies toeneemt. Deze tendens is al een aantal jaren merkbaar. In dit kader zijn de tarieven van de begravingen en bijzettingen door het parochiebestuur in 2018 bevroren met het doel om begraving of bijzetting op een van de begraafplaatsen aantrekkelijker te maken. Die van het bijzetten van urnen is zelf behoorlijk verlaagd. In dit kader is het van belang om de tarieven weer onder de loep te nemen en te bepalen welke richting in de komende jaren gekozen moet worden. Dit vooral met het oog op toekomstige ontwikkelingen, zie paragraaf 8.4 'Toekomstige ontwikkelingen'.

Acties:

- ➔ ***De operationalisering van de module begraafplaatsen in het softwareprogramma DocBase wordt geïntensiveerd en versneld.***
- ➔ ***Het is van belang om de gehanteerde tarieven van begravingen en bijzettingen te evalueren en zo nodig te herijken in het licht van de toekomstige ontwikkelingen.***

8.4 Toekomstige ontwikkelingen

In de vorige paragraaf merkten we al op dat het aantal begravingen en bijzettingen op onze begraafplaatsen significant neemt af, terwijl het aantal crematies toeneemt. Deze tendens is al een aantal jaren merkbaar en is met data te staven. Er zijn ook minder verlengingen van grafrechten.

Dit is een direct gevolg van het kleinere aantal kerkelijke uitvaarten dat thans in alle vier de geloofsgemeenschappen plaatsvindt. De wijze van afscheid nemen door nabestaanden is aan verandering onderhevig. De volgende tendensen zijn waarneembaar:



- Nabestaanden kiezen minder dan bijvoorbeeld tien tot twintig jaar geleden voor een in hun ogen ‘traditionele’ kerkelijke uitvaart, ofschoon er nu veel meer (uitvoerings)mogelijkheden zijn.
- Binnen de samenleving ontwikkelt zich een tendens dat de nabestaanden in kleine, besloten kring afscheid nemen van hun dierbaren. Dit gebeurt in kleine ruimtes, huiskamers en zaaltjes en de koffietafels die al door broodjes zijn vervangen maken plaats voor een andere aankleding met bijbehorende versnaperingen.
- Door de corona-epidemie is de teruggang behoorlijk versneld: veel afscheidsbijeenkomsten in heel kleine kring vonden thuis plaats of in beslotenheid op de begraafplaatsen zelf plaats of in crematoria.

Als gevolg van de afnemende begravingen en bijzettingen kan de exploitatie van de begraafplaatsen onder druk komen te staan, ontstaan er lege plekken op die begraafplaatsen en zijn er beduidend minder financiële inkomsten voor de parochie. Hierdoor komt de kostendekkendheid in gevaar. Kortom, het traditionele afscheid van de twintigste eeuw verdwijnt geleidelijk aan uit beeld.

Het is van belang om nu beleid te ontwikkelen voor de nabije toekomst voor onze begraafplaatsen. Mogelijkheden hiertoe zijn bijvoorbeeld:

- Het flexibeler en goedkoper maken van de verlengingen van de grafrechten.
- Het op de een of andere wijze opvullen van de (lelijke) lege plekken op de begraafplaatsen door andere elementen zoals grasperkjes, kleine lage beplanting, eenvoudige bestrating of iets dergelijks.
- Het voortzetten van het bevriezen dan wel verlagen van de graf- en urnenrechten om al doende het begraven aantrekkelijker te maken dan het laten cremeren.
- Het mogelijk ‘droogleggen’ of (en daarna) afscheiden van een gedeelte van een begraafplaats en daar een rustplek met banken en een monument creëren.
- Het onderzoeken van de mogelijkheden om op een of meerdere begraafplaatsen pseudo ‘natuur begraven’ in te richten.
- Het bevorderen van de biodiversiteit op de begraafplaatsen.
- De mogelijkheid creëren tot begraven in een ‘bos’.
- Het nog aantrekkelijker maken van de begraafplaatsen.
- Het ‘product’ begraafplaats goed in de markt zetten: promoten.

Acties:

- ➔ ***In het kader van de huidige ontwikkelingen met betrekking tot het aantal begravingen en bijzettingen op de parochiebegraafplaatsen is het dringend noodzakelijk een beleid voor de (nabije) toekomst voor de begraafplaatsen te ontwikkelen.***
- ➔ ***Het aantrekkelijker maken van de begraafplaatsen, deze goed ‘in de markt zetten’ en actief promoten.***

8.5 Punten voor het Actieplan 2023-2027

De onderstaande punten worden opgenomen in het actieplan:

- ➔ ***Een continue en voldoende bezetting met vrijwilligers van de onderhoudsploegen blijft ook in de komende jaren een punt van aandacht.***



- ➔ *De operationalisering van de module begraafplaatsen in het softwareprogramma DocBase wordt geïntensiveerd en versneld.*
- ➔ *Het is van belang om de gehanteerde tarieven van begravingen en bijzettingen te evalueren en zo nodig te herijken in het licht van de toekomstige ontwikkelingen.*
- ➔ *In het kader van de huidige ontwikkelingen met betrekking tot het aantal begravingen en bijzettingen op de parochiebegraafplaatsen is het dringend noodzakelijk een beleid voor de (nabije) toekomst voor de begraafplaatsen te ontwikkelen.*
- ➔ *Het aantrekkelijker maken van de begraafplaatsen, deze goed 'in de markt zetten' en actief promoten.*





9 Interne en externe communicatie

9.1 Inleiding

Een goede communicatie binnen een organisatie is van vitaal belang. 'Beter geen communicatie dan een slechte communicatie', wordt ook vaker gezegd. Mede daarom hecht het parochiebestuur aan een goede communicatie, zowel intern als extern.

Een goede communicatiestructuur is redelijk goed op te zetten. Naleving van de gemaakte afspraken binnen zo'n structuur is een moeilijker opdracht. Communicatie heeft namelijk te maken met mensen en binnen de Heilig Hartparochie met heel veel vrijwilligers. Deze vrijwilligers die zich belangeloos inzetten voor de parochie zijn zeer verschillend en zij moeten de gemaakte afspraken naleven en uitvoeren. Daarbij is het van belang dat de vrijwilligers de gemaakte afspraken kennen en zich daarin herkennen.

In de afgelopen jaren is er veel gecommuniceerd. Hierbij waren de gemaakte afspraken en de aanbevelingen vanuit de fusienota van 2014 het uitgangspunt. Deze zijn uitgewerkt en van toepassing verklaard. Veel zaken zijn echter verder uitgebreid en andere zijn aan de gedane aanbevelingen toegevoegd.

Voor wat betreft het communiceren wordt een onderscheid gemaakt in de interne communicatie, de wijze waarop de vele (ad hoc-)commissies en (werk)groepen onderling en met betrokken parochianen communiceren en de externe communicatie. Dit is de communicatie naar 'buiten'. Deze is vanzelfsprekend ook naar alle (groepen van) parochianen en alle overige inwoners, groepen, instanties en dergelijke.

9.2 Interne communicatie

De interne communicatie verloopt op diverse manieren onder meer door:

- Houden van gesprekken.
- Voeren van besprekingen en vergaderingen.
- Voeren van telefoongesprekken.
- App-verkeer, al dan niet in groepen.
- E-mailverkeer, al dan niet in groepen.
- Het maken en verstrekken van notities.
- Verslaglegging van vergaderingen met lijst met actiepunten.
- Elkaar informeren via brieven.
- Informele bijeenkomsten.
- Contactmiddagen en feesten.
- De website van de parochie.
- Facebook van de parochie.
- Instagram van de parochie.

De interne communicatie verloopt over het algemeen goed: er zijn korte lijnen. De discipline om brieven, e-mails en apps snel te beantwoorden is redelijk goed en verslagen van vergaderingen en besprekingen worden meestal altijd binnen een week toegezonden.



Er zou meer aandacht besteed kunnen worden aan het naar buiten brengen wat we doen als parochie: 'be good and tell it...'. De buitenwereld en vooral ook de mensen buiten onze parochie, zien niet wat er allemaal binnen een parochiegemeenschap gebeurt. Op deze wijze kan worden geprobeerd om de zogenaamde 'randkerkelijken' te bereiken en de mensen die onbekend zijn met het kerkelijke gebeuren.

Een reële bedreiging in deze aardig goed lopende parochie-organisatie is dat veel taken en zaken bij enkele personen zijn geconcentreerd. De afhankelijkheid van die personen is daarmee groot en dat brengt de nodige risico's met zich mee als een of meerdere van deze personen wegvallen. Het is dan ook belangrijk om meerdere mensen te betrekken bij die taken of wel die taken geheel of gedeeltelijk over te laten nemen. Dit ontlast de betreffende vrijwilligers, geeft hun meer plezier in het werk en de continuïteit van de parochieorganisatie krijgt hierdoor een boost.

Hierbij doet zich echter het probleem voor dat de pogingen om andere vrijwilligers bij deze taken te betrekken al volop gebeurt maar dat er geen of te weinig geschikte en of bekwame mensen kunnen worden gevonden om deze taken op zich te nemen. Deze problematiek moet ook de komende jaren volop aandacht krijgen.

Actie:

- ➔ ***Veel taken en zaken zijn geconcentreerd bij enkele of weinig personen. Het is een goede zaak op deze ook bij andere vrijwilligers onder te brengen.***

9.3 Externe communicatie

De externe communicatie verloopt op diverse manieren en via veel, en verschillende kanalen. We noemen:

- Houden van (persoonlijke) gesprekken.
- Voeren van besprekingen en vergaderingen.
- Voeren van telefoongesprekken.
- Gericht App-verkeer, al dan niet in groepen.
- Gericht E-mailverkeer, al dan niet in groepen.
- Geanonimiseerd E-mailverkeer, al dan niet in groepen, naar bepaalde doelgroepen.
- Verslaglegging van vergaderingen.
- Het digitaal en gedrukt beschikbaar stellen van een impressie van de bestuursvergaderingen.
- Het maken en verstrekken van notities.
- Het houden parochieavonden.
- Het sturen van brieven en ter zake belangrijke documenten.
- Het tweejaarlijks verstrekken van de Parochiegids.
- De vijfdelige parochiewebsite: www.heilighartparochie.nl.
- De Facebookpagina van de parochie.
- De Instagrampagina van de parochie.
- Wekelijks een (bijna) eigen pagina in het weekblad Brabants Centrum.
- De plaatselijke en regionale dag- en weekbladen.
- Het wekelijks uitzenden van de hoogmis van de Sint Jans Onthoofdingkerk in Liempde.



- Het wekelijks streamen via YouTube van de avondmis van zaterdag en de hoogmis van zondag in de Sint-Petrusbasiliek in Boxtel.
- De mogelijkheid tot het opnemen en/of streamen van vieringen in de Sint Jans Onthoofdingkerk van Liempde.
- De korte wekelijkse mededelingen die tijdens de uitzendingen vooraf en achteraf worden getoond.
- Het aanwezig zijn met een kraampje bij markten, braderieën en dorpsgebeurtenissen.
- Het gericht benaderen van bepaalde doelgroepen door middel van e-mail- en appverkeer.

De externe communicatie verloopt over het algemeen ook goed, al zijn er altijd wel zaken voor verbetering vatbaar. Enkele activiteiten kunnen en zouden moeten worden geïntensiveerd. Hierbij valt te denken aan het aanwezig zijn op markten, braderieën en dorpsgebeurtenissen en het gericht benaderen van bepaalde doelgroepen. Ook zou het een goed idee zijn om bij 'de ontvangst van de nieuwkomers in een dorp', georganiseerd door het gemeentebestuur van Boxtel, acte de présence te geven of al dan niet met een stand of kraampje aanwezig te zijn.

Voor de contacten met de pers is in 2015 één woordvoerder aangewezen. Dat is nu de secretaris van het parochiebestuur. Het doen uitgaan van persberichten dient (in principe) via de secretaris te lopen. Inkomende en uitgaande contacten met de pers verlopen ook via de secretaris, tenzij anders is afgesproken. De secretaris kan de pers doorverwijzen naar daartoe aangewezen personen of ter zake deskundigen.

Acties:

- ➔ *De externe communicatie moet minimaal op het huidige niveau worden gecontinueerd en waar mogelijk worden geïntensiveerd én met gedane suggestie worden verbreed.*
- ➔ *De externe communicatie moet zich nadrukkelijker richten op het ontmoeten en bereiken van de 'randkerkelijken' en de mensen die onbekend zijn met het kerkelijke gebeuren.*

9.4 Punten voor het Actieplan 2023-2027

De onderstaande punten moeten worden opgenomen in het actieplan:

- ➔ *Veel taken en zaken zijn geconcentreerd bij enkele of weinig personen. Het is een goede zaak op deze ook bij andere vrijwilligers onder te brengen.*
- ➔ *De externe communicatie moet minimaal op het huidige niveau worden gecontinueerd en waar mogelijk worden geïntensiveerd én met gedane suggestie worden verbreed.*
- ➔ *De externe communicatie moet zich nadrukkelijker richten op het ontmoeten en bereiken van de 'randkerkelijken' en de mensen die onbekend zijn met het kerkelijke gebeuren.*







10 Actieplan Heilig Hartparochie 2023-2027

10.1 Inleiding

Nu deze beleidsnota is vastgesteld is het de bedoeling een 'Actieplan Heilig Hartparochie 2023-2027' op te stellen. In dit plan worden de definitieve acties opgenomen zoals verwoord in deze beleidsnota. Voor elk actie of activiteit wordt de doelstelling geformuleerd, de prioriteit, het plan van aanpak, wie, het te verwachten resultaat, de tijdsperiode én de kartrekker.

Voorbeeld van een item in het Actieplan:

1 Het meer samen werken aan één parochie

Doelstelling: *Het meer naar elkaar toegroeien van de geloofsgemeenschappen en een verdere integratie van het handelen, doen en laten is een punt van aandacht.*

Prioriteit: Middel

Plan van aanpak: In overleg met het parochiebestuur en het contactberaad het naar elkaar toegroeien van de vier geloofsgemeenschappen evalueren en op basis daarvan concrete afspraken maken over de geconstateerde bevinden. In dit proces moeten nadrukkelijk de contactgroepen worden betrokken.

Wie: Bestuur en contactberaad.

Resultaat: De slogan 'Eenheid in verscheidenheid' blijft gehandhaafd maar het te voeren beleid is c.q. wordt maximaal op elkaar afgestemd.

Tijdsperiode: Het hele kalenderjaar 2023.

Kartrekker: Pastoor Geertjan van Rossem.

10.2 Actiepunten omzetten in beleid

Nadat het 'Actieplan Heilig Hartparochie 2023-2027' door het bestuur is vastgesteld, zijn de deelnemers, de doelen en de andere zaken bepaald en kunnen de groepen van start. De voortgang van het proces wordt bewaakt door een voortgangsrapportage. Deze wordt halfjaarlijks of jaarlijks opgesteld en besproken.







11 Tenslotte

Deze beleidsvisie van de Heilig Hartparochie geeft een indruk van gevoerde én het te voeren beleid in de komende jaren binnen de parochie en plaatst een aantal wensen, uitgangspunten en uitdagingen helder voor het voetlicht. Hierover wil het bestuur graag in gesprek gaan met de parochianen om op die wijze samen met hen de Heilig Hartparochie verder door te ontwikkelen.

Het zijn enerzijds concrete zaken die het bestuur voor de komende tijd wil vastleggen en vormgeven, anderzijds wensen en uitdagingen die het verder vormgeven van de geloofsgemeenschappen binnen de parochie zullen bevorderen dan wel vergemakkelijken.

Een aantal ervan zijn stippen aan horizon: markeringspunten waaraan het huidige bestuur van de Heilig Hartparochie graag samen met het contactberaad, de vier contactgroepen en andere belangstellende parochianen wil werken. De nog te ontwikkelen punten zijn daarom én een uitdaging én zeker ook munitie voor alle betrokkenen en belanghebbenden.

Dit 'Beleidsplan Heilig Hartparochie 2023-2027' is uitgangspunt voor het bestuur om met zijn parochianen in gesprek te gaan. Het document alsmede het 'Activiteitenplan 2023-2027', geven inzicht in het reilen en zeilen van de Heilig Hartparochie. Bijstellingen en aanvullingen zijn mogelijk.

Het bestuur heeft besloten het traject van de uitwerking van het beleidsplan vanaf de vaststelling ervan op 4 april 2023 op te starten.

Boxtel, 4 april 2023





Heilig Hart
PAROCHIE

Beleidsplan **2023-2027**

Heilig Hartparochie

Boxtel, 4 april 2023
JC/jc-bestuur-beleid



Beleidsplan 2023-2027

Heilig Hartparochie

Bijlage



● **STERKTE- EN ZWAKTEANALYSE TEN BEHOEVE VAN HET BELEIDSPLAN 2023-2027 HEILIG HARTPAROCHIE** ●

- Brainstormavond op woensdag 23 maart 2022 | tweede CONCEPT van de Sterkte- en Zwakteanalyse, versie-02 – 7 april 2022 -

Parochie	Waarin zijn we sterk?	Waarin zijn we zwak?	Waar liggen kansen?	Waar liggen bedreigingen?
Pastorale activiteiten	<ul style="list-style-type: none"> - een goede, betrokken pastoor - diversiteit in geloofsbeleving - initiatieven vanuit pastoraal team - oprecht geloof en loyaliteit bij velen 	<ul style="list-style-type: none"> - het teamgericht werken - slechte communicatie van kapelaan - huisbezoek parochianen - de eigenheid per geloofskern - bezetting van het pastoresteam 	<ul style="list-style-type: none"> - twee enthousiaste diakens - parochianen in mis laten meedoen - inspelen op wensen van jongeren - mensen die vrede en rust zoeken - meer vrouwen 'in de kerk' (Paus) - een ochtend vrije inloop in Past. C. - nieuwe dingen stap voor stap doen 	<ul style="list-style-type: none"> - eventueel vertrek van de pastoor - afnemende geloofsbetrokkenheid - (sterke) afname kerkbezoek - mogelijk priestertekort (bisdom)
Parochiebestuur	<ul style="list-style-type: none"> - gemotiveerd en betrokken bestuur - diversiteit ervaring en specialismen - goed samenwerkend team 	<ul style="list-style-type: none"> - voorbereiding t.b.v. besluitvorming - concentratie van taken - de leeftijdsopbouw - naleving afspraken/protocollen - positie DB t.o.v. Algemeen Bestuur 	<ul style="list-style-type: none"> - alle vaardigheden benutten - jongeren leden werven - meer profileren naar parochianen - het goede voorbeeld geven 	<ul style="list-style-type: none"> - gevaar van 'club in de club' - uitval van leden
Overleg met werkgroepen en parochianen	<ul style="list-style-type: none"> - redelijk goed functionerende contactgroepen: per dorp anders - bij leden veel kennis aanwezig - groepen zijn sterk in de uitvoering 	<ul style="list-style-type: none"> - rol van het Contactberaad - weinig eigen ideeën/creativiteit - zwakke bezetting werkgroepen - doorstroming in Contactberaad - samenwerking tussen kerkdorpen: er zit weinig lijn in 	<ul style="list-style-type: none"> - meer projectmatig werken - krachtenbundeling werkgroepen - meer parochiële werkgroepen - meer bezig zijn met het geloof 	<ul style="list-style-type: none"> - loslaten van 'oude' gewoontes - te veel aandacht eigen kerkdorp - onduidelijke doelstellingen - een 'ver-van-mijn-bed-gebeuren'
Organisatie	<ul style="list-style-type: none"> - goede organisatiestructuur - goed georganiseerd secretariaat - welwillend contact kerkdorpen 	<ul style="list-style-type: none"> - het samen iets oppakken wat boven de kerkdorpen uitstijgt; zie CB - Lennisheuvel (nog) steeds apart - weinig input vanuit parochianen - ieder kerkdorp heeft eigen regels 	<ul style="list-style-type: none"> - iets doen met gegeven input - contacten met externe groepen/verenigingen 	<ul style="list-style-type: none"> - volgen van regels van het bestuur



Parochie	Waarin zijn we sterk?	Waarin zijn we zwak?	Waar liggen kansen?	Waar liggen bedreigingen?
Personeel en vrijwilligers	<ul style="list-style-type: none"> - de secretariaatsvrijwilligers - veel betrokken en gemotiveerde vrijwilligers (groep wordt kleiner) - professionalisering vrijwilligers 	<ul style="list-style-type: none"> - 'vergrijzing' van de vrijwilligers - weinig jonge vrijwilligers - afname deelname aan koren - te weinig aandacht voor geloof 	<ul style="list-style-type: none"> - uitbreiden secretariaatsvrijwilligers - waarderen van vrijwilligers - werving nieuwe (jonge) mensen - meer schaduwportefeuilles creëren 	<ul style="list-style-type: none"> - vrijwilligers met meerdere en vaak heel veel taken: deze worden 'moe' - vrijwilligers die vertrekken (oud) - de naweeën van de corona
Interne en externe communicatie	<ul style="list-style-type: none"> - de website/Facebook/Instagram - mis op Dommelland en streaming - infobulletin/Brabants Centrum - snelle en goede communicatie binnen het bestuur: directe lijnen 	<ul style="list-style-type: none"> - achter het geloof staan - onzelf meer profileren - extern weet men niet wat we doen - 'be good and tell it' 	<ul style="list-style-type: none"> - jaarlijkse bijeenkomst nieuwkomers - meer gebruik onze onlinemiddelen - stand op de vrijdagmarkt - e-mailadressen comm. verzamelen - doelgericht communiceren 	<ul style="list-style-type: none"> - individualisering parochianen - negatief imago van 'de kerk' - concentratie van taken
Financiën	<ul style="list-style-type: none"> - (nagenoeg) sluitende begroting - solide eigen vermogen/reserves - goed en degelijk financieel beleid - prima boekhouding en afspraken - de 'herinneringsactie' Kerkbalans 	<ul style="list-style-type: none"> - nauwelijks budget evangelisatie - teruglopende bijdragen parochianen - vastgoed slurpt te veel geld op - betalende groep wordt kleiner 	<ul style="list-style-type: none"> - andere financiële bronnen aanboren - meer mensen naar kerk krijgen 	<ul style="list-style-type: none"> - de (toekomstige) vergrijzing - steeds minder kerkgangers - ontwikkeling van beleggingen - te weinig spreiding beleggingen
Gebouwen, inventaris en hulpmiddelen	<ul style="list-style-type: none"> - goed onderhouden (kerk)gebouwen - termijnonderhoud aardig in beeld 	<ul style="list-style-type: none"> - financiering toekomstig onderhoud - groot beslag op financiële middelen - verhuurtarieven soms te laag 	<ul style="list-style-type: none"> - alternatieve fundraising - crowdfunding opzetten - andere vormen gebruik gebouwen - andere bestemming gebouwen - nemen energiebesp. maatregelen 	<ul style="list-style-type: none"> - toekomstige sluiting van kerken - heel veel geld naar gebouwen - wie gaat dat straks betalen?
Begraafplaatsen	<ul style="list-style-type: none"> - de begraafplaatsen liggen er alle prima bij; één (SP) wat minder - administraties bijna alle op orde - goede rapportages en taakverdeling 	<ul style="list-style-type: none"> - steeds minder begrafenissen - steeds meer lege plekken - de ouder wordende schoffelaars - uitvoering zaken moet sneller 	<ul style="list-style-type: none"> - begraafplaatsen vergroenen - een 'pr-folder' maken - nabestaanden er bij betrekken 	<ul style="list-style-type: none"> - verder afnemende begravingen: minder in kerk, meer in kleine groep - kostendekkendheid in gevaar - te dure grafrechten e.d.

Boxtel, 7 april 2022





Heilig Hart
PAROCHIE

Beleidsplan 2023-2027

Heilig Hartparochie

Boxtel, december 2022
JC/jc-bestuur-beleid

